



**OSSERVATORIO PREZZI PRATICATI DAI
SUPERMERCATI, IPERMERCATI E DISCOUNT
di MODENA e PROVINCIA**

XXVI edizione



Realizzato nell'ambito del Programma generale di intervento della
Regione Emilia-Romagna con l'utilizzo dei fondi del Ministero dello sviluppo economico.

Ripartizione 2018

OSSERVATORIO PREZZI PRATICATI DAI SUPERMERCATI, IPERMERCATI E DISCOUNT DI MODENA E PROVINCIA

ANALISI COMPARATIVA DEL LIVELLO DEI PREZZI PRATICATI DALLE CATENE
COMMERCIALI E DAI PUNTI VENDITA AL DETTAGLIO DELLA PROVINCIA DI MODENA

Coordinamento generale: Marzio Govoni — Presidente Federconsumatori Modena

A cura di: Giuseppe Sandro Dima e Pamela Bussetti

Gruppo di lavoro:

Giancarlo Fantuzzi, Piero Gasparini, Enrico Vezzalini, Paolo Manfredini, Luca Del Regno

Progetto realizzato nell'ambito del Programma generale di intervento della
Regione Emilia-Romagna con l'utilizzo dei fondi del Ministero dello sviluppo economico.

Ripartizione 2018



Federconsumatori
Via Mar Ionio, 23 — Modena
Tel. +39 059/260384
Fax. +39 059/260446
E-Mail: info@federconsumatori-modena.it
www.federconsumatori-modena.it

Presentazione	4
Nota metodologica	6
1 La congiuntura economica e i consumi delle famiglie	12
1.1 Gli effetti della Pandemia sul comparto del Commercio	14
2 La rete della Grande Distribuzione Organizzata a Modena	16
3 I risultati dell'indagine: il costo dei "carrelli della spesa"	18
3.1 Analisi per tipologia e dimensioni del punto vendita	18
3.2 Prezzi dei "carrelli della spesa" per Area POIC	24
3.3 Costo del paniere "Grandi Marche" per Catena Commerciale e Punto Vendita	27
3.4 Costo del paniere "Private Label" per Catena Commerciale e Punto Vendita	34
3.5 Prezzi del paniere "Primi Prezzi" per Catena Commerciale e Punto Vendita	41
3.6 Costo del paniere "Prodotti Freschi" per Punto Vendita	48
3.7 I negozi online	50

PRESENTAZIONE

Vi presentiamo la ventiseiesima indagine di Federconsumatori Modena sui prezzi praticati dalla Grande Distribuzione nella nostra Provincia, che segue una ulteriore indagine, presentata a giugno, dedicata ai vistosi effetti portati dalla pandemia anche in questo settore. Effetti che troverete anche nella nostra storica indagine, quest'anno per la prima volta tenuti anche nelle Province di Parma e Ferrara, dopo l'esperienza di Reggio Emilia nel 2019. Ancora una volta ci siamo proposti di raccontare – anche attraverso i prezzi - lo stato di un pezzo rilevante dell'economia modenese, che tutti “frequentano” e dove lavorano tra diretti ed indiretti oltre 10.000 persone, in netta prevalenza donne.

Il nostro è un Osservatorio neutrale, ma assolutamente non neutro. E' sempre pertinente, ma non gira attorno ai problemi, in particolare sollevando l'attenzione su fenomeni discutibili, che alterano la concorrenza. Il nostro lavoro ha l'ambizione di sollecitare analisi politiche, azioni concrete, persino iniziative pubbliche laddove si manifestano i problemi più gravi. Può sembrare una banalità, ma non lo è: conoscere le differenze tra i prezzi al consumo per prodotti identici, tra un distretto e l'altro della Provincia, avere una rete commerciale efficiente, godere di un buon livello di competizione tra le insegne della Grande distribuzione sono tutti temi che influiscono in modo rilevante sul reddito delle famiglie, in particolare di quel 90% con redditi medio-bassi.

L'indagine di quest'anno presenta dati particolarmente complessi, tutti da interpretare.

Il primo è quello della **variazione dei prezzi al consumo nella nostra provincia**: un dato che, sino al 2018, si è mosso in sintonia con quello nazionale, e frequentemente al di sotto di quello regionale. Un dato che però, negli ultimi due anni, ha visto un costante superamento di quelle medie, con **Modena avanti di uno 0,6% sia rispetto alla media nazionale che a quella regionale**. A questo dato hanno contribuito gli incrementi dei prodotti alimentari, di abbigliamento e calzature, ma anche la minore riduzione dei prezzi su abitazione, acqua, elettricità e combustibili; tutti elementi che portano ad un dato che complica la vita delle famiglie modenesi.

La rete commerciale del nostro territorio può definirsi, da tempo, del tutto satura per ciò che riguarda gli **Ipermercati**; un formato in crisi nazionale di vendite, ma che almeno nella nostra provincia sta cercando di opporsi al declino, come dimostrano i dati dell'indagine.

Continuano i segnali di vitalità per ciò che riguarda i **supermercati di medie e grandi dimensioni**, oggetto di nuove aperture, mentre è sempre più vistoso anche a Modena la crescita del formato **Discount**, ormai prossimo a superare la quota di mercato del 20%, a livello nazionale. Un fenomeno rilevante, legato alla crisi degli Ipermercati, che inquadriamo meglio a breve con una nostra specifica iniziativa.

Ma l'elemento centrale della nostra indagine è l'inedito livellamento, la forte riduzione delle differenze e delle distanze tra i primi e gli ultimi, che bene viene registrato in alcune tabelle. Un dato forte nelle differenze territoriali, con Pavullo che abbandona, forse per la prima volta, il ruolo di Cenerentola, almeno nel paniere Grandi Marche, lasciando questo ruolo all'Area Nord, ma con una forbice meno netta del passato. Un dato, quello della riduzione delle differenze, che si ritrova anche in altre tabelle, e che non è semplice da interpretare. Si è trattato di un livellamento in alto od in basso? Fatto sta che, per diversi indicatori, i

dati del 2020 consegnano il minore differenziale tra prezzi minimi e massimi, tra l'insegna più economica e quella più cara, da quando questa analisi viene prodotta. Difficile non pensare ad un effetto della Pandemia, ma altrettanto difficile leggere in profondità questo dato. Dopo diverso tempo, **Modena riprende il ruolo di Città più conveniente**, superando il Distretto Ceramico, soprattutto per la cattiva performance di qualche soggetto. Ma è nel Distretto Ceramico che si trova, ancora una volta, l'insegna largamente più conveniente nel paniere Grandi Marche, **Super Rossetto**, ma lontana dai primi posti negli altri due panieri: Private Label e Primi prezzi. Una politica prezzi, quella di Rossetto, che punta sulla costante convenienza dei prodotti di maggiore diffusione, e molto meno sul punto forte di altri soggetti, le promozioni commerciali, i primi prezzi ed i prodotti con il proprio marchio.

Il “**ciclone**” **Discount** ha portato alcune insegne ad esprimere una forte concorrenza di prezzo in questo sempre più rilevante segmento. Clamoroso il fatto che sia **Esselunga** Solleria, e non un Discount, ad esprimere i prezzi più bassi nei Primi prezzi. A ciò fa da contraltare la modesta performance complessiva di questa insegna, che pare lontana dal periodo della forte competizione con Coop, almeno sul Paniere Grande Marche e soprattutto su quello Private Label, con prezzi molto lontani da quelli dei concorrenti. Un segmento, quello dei prodotti a marchio del distributore, che vede prevalere la rete dei **supermercati Coop**, a pochissima distanza dagli Iper della stessa insegna e da Conad. **Conad**, dopo l'acquisizione di Auchan, è diventata leader nazionale con una quota di mercato vicina al 14%, superando Coop. Nella nostra provincia e nel suo Ipermercato, sul fronte dei prezzi, soffre però di un discreto “appannamento”. Sembra che Conad si sia concentrata sul rilevante e socialmente importante ruolo di servizio nelle piccole e medie realtà, nei quartieri, nel commercio di vicinato, mettendo in secondo piano il tema prezzi.

Gli Ipermercati, in particolare i due di Modena ad insegna Coop, hanno fatto rilevare un interessante posizionamento dei prezzi, ma anche qui con una rilevante riduzione del differenziale di prezzo tra le diverse insegne concorrenti.

Era atteso il dato di crescita dei prezzi dei negozi online di Esselunga e Coop, con la prima che cresce sull'anno precedente del 6,4% e la seconda del 4,4%. Prevale in questa competizione Coop, in tutti i segmenti, soprattutto per lo scarto sui prodotti private label, ed in misura minore su Grandi Marche e Primi Prezzi. Ricordiamo che nel 2019 i negozi online si erano classificati molto in alto nella convenienza, proprio per la fase di sostanziale lancio del servizio, oggi utilizzato da molti consumatori anche a seguito della Pandemia.

Infine sui prodotti freschi, nel limitato contesto da noi esaminato, si notano ancora le tracce di quanto successo nei mesi scorsi, in particolare sui prodotti ortofrutticoli. Nel generale silenzio e senza alcuna azione a contrasto, i prezzi di quei prodotti, della frutta in particolare, sono deragliati verso limiti mai raggiunti prima, con responsabilità purtroppo non indagate.

Proprio quella vicenda dovrebbe alzare l'attenzione verso il quadro, sicuramente complesso, che vi presentiamo con la nostra ventiseiesima indagine.

Il Presidente di Federconsumatori Modena

Marzio Govoni

Nota metodologica

Introduzione

L'indagine sui Prezzi al Consumo praticati dagli Ipermercati e Supermercati di Modena e provincia, svolta per il ventiseiesimo anno consecutivo, ha come scopo quello di delineare un quadro sostanziale del livello dei prezzi, delle politiche di prezzo della grande distribuzione organizzata (GDO) e distribuzione organizzata (DO) con superfici di vendita di almeno 400 mq e che soddisfano i consumi alimentari.

L'indagine, ripetuta annualmente, si basa su dati rilevati su un campione di ipermercati, supermercati e discount con superficie di vendita nei comuni della provincia di Modena. Il progetto è realizzato attraverso un'indagine campionaria di 245 prodotti alimentari confezionati e prodotti freschi. Ha coinvolto complessivamente 49 punti vendita di cui 47 tradizionali e due siti internet che consentono di effettuare la spesa online ed operano nel territorio della provincia di Modena.

Contestualmente alla tradizionale indagine di Fedeconsumatori Modena sono stati indagati ulteriori 29 punti vendita localizzati nella province di Ferrara (13 unità), Parma (15 punti vendita) e Rovigo (un solo punto vendita), realizzando in tal modo un focus per le province di Ferrara e Parma.

Il periodo della rilevazione prezzi, della corrente edizione, va dal Periodo 13-31/07 2020. L'analisi della dinamica dei prezzi è condotta sulla base dei dati dei prezzi al consumo rilevati dal Comune di Modena nell'ambito dell'indagine ISTAT "Prezzi al consumo". Obiettivo dichiarato è quello di fornire ai consumatori, alle istituzioni, alle organizzazioni economiche ed alle imprese del settore, elementi di informazione, comparazione e valutazioni indipendenti e non di parte. Obiettivo, che alla luce della metodologia illustrata di seguito, riteniamo conseguito. Sarà poi ogni singolo consumatore, sulla base delle proprie abitudini e convinzioni personali a trarre le conclusioni e decidere le modalità di spesa più congeniali.

Fedeconsumatori tiene a ribadire che tra gli obiettivi della presente indagine non rientra quello di individuare il punto vendita più conveniente in assoluto e tantomeno di influenzare il mercato.

Campionamento dei punti vendita

Oggetto di analisi della presente indagine sono i prezzi praticati dagli esercizi di vendita, al dettaglio, di generi alimentari e non. Il piano di campionamento dei punti vendita dell'indagine ha come riferimento la classificazione ISTAT "ATECO 2002".

La popolazione dei punti vendita è stratificata su più livelli:

Ipermercati: esercizi di vendita al dettaglio di grande superficie (superiore a 2.500 mq.), articolati in reparti (alimentare e non alimentare), ciascuno dei quali avente, rispettivamente, le caratteristiche di supermercato e di grande magazzino.

Supermercati: esercizi di vendita al dettaglio operanti nel settore alimentare, organizzati prevalentemente a libero servizio e con pagamento all'uscita, che dispongono di una superficie di vendita normalmente superiore a 250 mq. e di un vasto assortimento di prodotti alimentari in prevalenza preconfezionati nonché articoli del settore non alimentare per l'igiene e la pulizia della casa, della persona e degli animali.

Discount di alimentari: esercizi di vendita al dettaglio in sede fissa di superficie medio-grande che, attuando una politica di abbattimento dei costi di impianto, di gestione e di servizio, offrono in self-service una gamma limitata di prodotti, generalmente non "di marca", a prezzi contenuti rispetto alla media di mercato.

Negozi on-Line: siti internet di due delle principali catene distributive presenti sul territorio di Modena: Coop ed Esselunga, che offrono, tra gli altri servizi, la possibilità di effettuare la spesa on-line e ricevere la spesa al proprio domicilio.

La metodologia di campionamento dei punti vendita tradizionali è stata finalizzata al raggiungimento di una adeguata della popolazione dei punti vendita, sulla base di tre principali criteri di rappresentatività:

- ◆ gruppi e insegne commerciali
- ◆ struttura dimensionale dei punti vendita della rete commerciale.
- ◆ territoriale

Complessivamente sono stati campionati 49 punti vendita di cui:

- ◆ 13 ipermercati
- ◆ 26 supermercati
- ◆ 8 discount
- ◆ 2 Negozi online

Si riporta di seguito l'elenco dei punti vendita campionati:

Tab. 1 — Punti vendita campionati per ambito/Area POIC, Gruppo commerciale, insegna e tipologia di punto vendita (IPR = Ipermercato, SUP = Supermercato, DIS = Discount).

Area Nord				
COMUNE	GRUPPO COMMERCIALE	INSEGNA	INDIRIZZO	TIPOLOGIA
MIRANDOLA	CONAD	CONAD	VIA LIBERTA', 5	SUP
MIRANDOLA	COOP ITALIA	IPERCOOP	VIA G. AGNINI, 37	IPR
MIRANDOLA	EUROSPIN	EUROSPIN	VIA A. GRAMSCI, 19	DIS
MIRANDOLA	LIDL ITALIA	LIDL	VIA DELL'INDUSTRIA. 2	DIS
MIRANDOLA	SIGMA	SIGMA	VIA CIRCONVALLAZIONE, 111	SUP
S. FELICE S/P	COOP ITALIA	COOP	PIAZZ.LE M. POLO, 1	SUP
S. FELICE S/P	SELEX COMMERCIALE	FAMILA	VIA DELLA REPUBBLICA, 7	SUP
Terre d'Argine				
COMUNE	GRUPPO COMMERCIALE	INSEGNA	INDIRIZZO	TIPOLOGIA
CARPI	CONAD	CONAD	VIA C. MARX, 99	SUP
CARPI	DESPAR SERVIZI	DESPAR	TANG. B. LOSI—ANG. N. PONENTE	SUP
CARPI	SELEX COMMERCIALE	FAMILA	VIA GIOVANNI XXIII, 185	SUP
CARPI	COOP ITALIA	IPERCOOP	VIA DELL'INDUSTRIA. 31	SUP

(Segue)

(Continua)

Tab. 1 — Punti vendita campionati per ambito/Area POIC, Gruppo commerciale, insegna e tipologia di punto vendita (IPR = Ipermercato, SUP = Supermercato, DIS = Discount).

Terre d'Argine				
COMUNE	GRUPPO COMMERCIALE	INSEGNA	INDIRIZZO	TIPOLOGIA
CARPI	LIDL ITALIA	LIDL	VIA BOLLITORA INTERNA, 80	DIS
SOLIERA	COOP ITALIA	COOP	VIA G. PASCOLI, 51	SUP
SOLIERA	ESSELUNGA	ESSELUNGA SUP.	VIA MODENA-CARPI, 250	IPR
Modena				
COMUNE	GRUPPO COMMERCIALE	INSEGNA	INDIRIZZO	TIPOLOGIA
MODENA	CONAD	CONAD	STRADA MORANE, 500	IPR
MODENA	CONAD	CONAD	VIA PIGNEDOLI, 60	SUP
MODENA	COOP ITALIA	COOP	VIA GIARDINI, 474	SUP
MODENA	DESPAR SERVIZI	DESPAR	VIA NONANTOLANA, 537	SUP
MODENA	SELEX COMMERCIALE	D-PIU' DISCOUNT	VIA EMILIA OVEST, 386	DIS
MODENA	ESSELUNGA	ESSELUNGA	STRADA MORANE, 240	SUP
MODENA	COOP ITALIA	IPERCOOP	VIALE DELLO SPORT, 50	IPR
MODENA	COOP ITALIA	IPERCOOP	VIA EMILIA OVEST, 1480	IPR
MODENA	MD SPA	MD	VIA E. RAINUSSO, 86	DIS
MODENA	SIGMA	SIGMA	VIA NOBILI, 91-C	SUP
MODENA	FINIPER	UNES	VIA ALLEGRI, 179	SUP
Comuni del Sorbara				
COMUNE	GRUPPO COMMERCIALE	INSEGNA	INDIRIZZO	TIPOLOGIA
BASTIGLIA	CONAD	CONAD	VIA G. ROSSINI, 1-2	SUP
CASTELFRANCO E.	CONAD	CONAD	VIA L. DA VINCI, 2	SUP
CASTELFRANCO E.	COOP ITALIA	COOP	VIA LODA, 6	IPR
CASTELFRANCO E.	SELEX COMMERCIALE	FAMILA	VIA EMILIA EST, 60	SUP
NONANTOLA	COOP ITALIA	COOP	VIA I. ALPI, 15	SUP
Frignano				
COMUNE	GRUPPO COMMERCIALE	INSEGNA	INDIRIZZO	TIPOLOGIA
PAVULLO NEL F.	CONAD	CONAD	VIA MINELLI, 5	SUP
PAVULLO NEL F.	SELEX COMMERCIALE	FAMILA	VIA GIARDINI NORD	SUP
Terra dei Castelli				
COMUNE	GRUPPO COMMERCIALE	INSEGNA	INDIRIZZO	TIPOLOGIA
MARANO SUL P.	CONAD	CONAD	VIA RODARI, 160	SUP
SPILAMBERTO	COOP ITALIA	COOP	PIAZZA A. BIANCHINI, 6	SUP
VIGNOLA	COOP ITALIA	COOP	VIA DI MEZZO, 142	IPR
VIGNOLA	EUROSPIN	EUROSPIN	VIA GOBETTI, 50	DIS
VIGNOLA	GRUPPO PAM	PAM	VIA FALCONE E BORSELLINO, 94	SUP
Distretto Ceramico				
COMUNE	GRUPPO COMMERCIALE	INSEGNA	INDIRIZZO	TIPOLOGIA
FIORANO M.	SELEX COMMERCIALE	FAMILA	VIA T. TASSO	SUP
FIORANO M.	SELEX COMMERCIALE	IPERFAMILA	CIRCONDORIALE S. FRANCESCO, 134	IPR
FIORANO M.	MD SPA	MD	VIA GIARDINI ANGOLO VIA VIAZZA	DIS
FIORANO M.	ROSSETTO GROUP	SUPER ROSSETTO	VIA STATALE (LOC. SPEZZANO), 246	SUP
FORMIGINE	CONAD	CONAD	VIA C. TREVES, 54	SUP
FORMIGINE	COOP ITALIA	IPERCOOP	VIA S. GIACOMO, 40	IPR
SASSUOLO	COOP ITALIA	COOP	VIA ADDA, 73	IPR
SASSUOLO	ESSELUNGA	ESSELUNGA SUP.	VIA CIRCONVALLAZIONE N.E. 231/249	IPR
SASSUOLO	GRUPPO PAM	IN'S	VIA ANCORA, 203	DIS
SASSUOLO	GRUPPO PAM	PANORAMA	VIA ARCHIMEDE, 9	IPR
NEGOZI ONLINE				
GRUPPO COMMERCIALE		INDIRIZZO INTERNET		
COOP ITALIA		www.easycoop.com		
ESSELUNGA		www.esselungaacasa.it		

Campionamento delle referenze costituenti il paniere della spesa

Nel corso della presente edizione sono stati campionati 245 prodotti alimentari acquistabili nella maggior parte degli esercizi commerciali e ritenuti rappresentativi dei consumi e delle spese da parte delle famiglie. I prodotti presi a campione rappresentano una gamma di prodotti alimentari confezionati, a lunga conservazione e prodotti alimentari freschi.

Modalità di rilevazione ed analisi dei dati

I dati relativi ai prezzi, praticati dai singoli punti vendita, sono stati rilevati, da nostri incaricati appositamente istruiti, in modalità elettronica mediante l'inserimento in un apposito dispositivo dotato di lettore ottico (scanner) per la lettura dei codici EAN. Per ogni singolo prodotto è stato rilevato il prezzo esposto, il prezzo scontato o in promozione verso tutti i consumatori e il prezzo riservato ai possessori di fidelity card/carta socio.

L'analisi del costo del paniere si sviluppa classificando le referenze campionate in quattro categorie di prodotti:

- ◆ Prodotti Grandi Marche: prodotti leader di mercato, marche a diffusione nazionale, marche a diffusione geografica limitata (regionale, interregionale).
- ◆ Private Label: marche del distributore.
- ◆ Primi Prezzi: marche generiche il cui prezzo al momento della rilevazione risulta essere il più basso, a parità di prodotto e grammatura, tra quelli posti in vendita.
- ◆ Prodotti freschi: prodotti alimentari deperibili (pane, carne, pesce, verdura e frutta)

Nel complesso sono state campionate 245 referenze di cui:

- ◆ 72 Prodotti Grandi Marche
- ◆ 67 Prodotti a marchio (Private Label)
- ◆ 72 Primi prezzi.
- ◆ 34 Prodotti freschi

I dati relativi al costo del paniere sono presentati per aggregati di categorie dei punti vendita: Ipermercati, Negozi Online, Supermercati, Discount

Relativamente ai discount sono stati rilevati esclusivamente i prodotti "Primi Prezzi". I "Prodotti Freschi" sono stati rilevati esclusivamente negli ipermercati e negozi online.

La determinazione del costo del paniere per singolo punto vendita viene effettuato secondo 3 criteri:

- ◆ Prezzo pieno: prezzo del prodotto in vendita al lordo di sconti e promozioni.

- ◆ Prezzo scontato: prezzo del prodotto in vendita al netto di sconti e promozioni valide per tutti i consumatori e non vincolate al possesso di fidelity card o riservate ai soci.
- ◆ Prezzo riservato: prezzo del prodotto in vendita al netto di sconti e promozioni riservate ai possessori di fidelity card o riservate ai soci.

La determinazione del costo medio del paniere per catena/insegna distributiva ed area POIC è stato effettuato attribuendo a ciascun punto vendita un coefficiente di ponderazione proporzionale alla superficie di vendita secondo la formula:

$$C_m = \frac{\sum C_i S_i}{\sum S_i}$$

Dove:

- ◆ C_m = *Costo medio*
- ◆ C_i = *Costo del paniere nello i-esimo punto vendita*
- ◆ S_i = *Superficie di vendita dello i-esimo punto vendita*

I dati mancanti sono stati stimati secondo la seguente procedura:

Il prezzo non rilevato di una determinata referenza e relativamente ad un punto vendita, è stato calcolato come valore medio del costo di quella stessa referenza rilevato per i punti vendita della stessa tipologia (ipermercato, supermercato e discount) e appartenente alla stessa catena distributiva del punto vendita in cui non è stato rilevato il prezzo.

In subordine, è stato calcolato come valore medio del costo di quella stessa referenza rilevato per i punti vendita della stessa catena distributiva del punto vendita in cui non è stato rilevato il prezzo.

In subordine, è stato calcolato come valore medio del costo di quella stessa referenza rilevato per i punti vendita della stessa tipologia del punto vendita in cui non è stato rilevato il prezzo.

Modalità di rappresentazione dei dati:

I dati sono stati aggregati ed analizzati rispetto alla tipologia, ambito territoriale, catena distributiva o punto vendita più conveniente (Costo del paniere più conveniente = 100). Gli scostamenti sono riportati sia in termini % di scostamento dal minor costo che rispetto al costo medio. Il costo medio è stato calcolato ponderando ciascun punto vendita rispetto alla superficie di vendita.

La natura campionaria dell'indagine porta a ritenere che le insegne/punti vendita con un scostamento %, rispetto al punto vendita più conveniente, di alcuni di punti % (3-4 punti) sono da considerarsi altrettanto convenienti.

Tab. 2 — Struttura merceologica del paniere costituito dai prodotti oggetto di rilevazione della XXVI indagine sui Prezzi al Consumo e Qualità del Servizio negli Ipermercati, Supermercati e discount di Modena e provincia.

Gruppo	Divisioni	Sottoclasse
Prodotti alimentari e bevande analcoliche		
	<u>Prodotti alimentari:e bevande analcoliche</u>	Riso Farina ed altri cereali Pane Altri prodotti di panetteria e pasticceria Pasta secca, pasta fresca e preparati di pasta Cereali per colazione Altri prodotti a base di cereali Carne bovina Carne suina Pollame Altre carni Salumi Altri preparati a base di carne Pesce fresco, refrigerato o surgelato Frutti di mare freschi, refrigerati o surgelati Pesci e frutti di mare secchi, affumicati o salati Altri pesci e frutti di mare conservati o lavorati Latte fresco Latte conservato Yogurt Formaggi e latticini Altri prodotti a base di latte
	<u>Prodotti alimentari:e bevande analcoliche</u>	Uova Burro Margarina e altri grassi vegetali Olio di oliva Altri oli alimentari Frutta fresca o refrigerata Frutta secca Frutta surg, cons di frutta e prod a base di frut Frutta con guscio Vegetali freschi o refrigerati diversi da patate Vegetali surgelati Vegetali secchi, altri veg trasform. O conservati Patate Patatine fritte Zucchero Confetture, marmellate e miele Cioccolato Confetteria Gelati Salse, condimenti e spezie Sale, spezie ed erbe aromatiche Alimenti per bambini Piatti pronti Altri preparati alimentari n.a.c. Caffè Tè Cacao e cioccolato in polvere Acque minerali Bevande analcoliche Succhi di frutta e verdura
Bevande alcoliche e tabacchi		
	Bevande alcoliche:	Alcolici e liquori Vini da uve Birre lager

1 — La congiuntura economica e i consumi delle famiglie

Gli ultimi dati disponibili di fonte Istat, anno 2019, in materia di spesa per consumi delle famiglie Italiane, evidenziano un variazione positiva complessiva, rispetto al 2016, valutabile su scala nazionale intorno al +1,4% ed una lieve flessione (-0,4%) rispetto al 2018.

Nel dettaglio risulta -0,4% per i generi alimentari e -0,7 per i prodotti non alimentari

Le famiglie Italiane destinano una quota % di circa 18,1 punti della spesa complessiva all'acquisto di generi alimentari e bevande. La spesa per l'acquisto di carne si conferma la più alta tra le spese alimentari e rappresenta il 3,8% della spesa totale.

In particolare per la regione Emilia Romagna, rispetto al 2016, si registra una flessione pari a -2,4%. ed una leggera variazione positiva (+0,3%) rispetto al 2018.

Le prime stime preliminari dell'effetto delle misure di contenimento della diffusione del Covid-19 prevedono una contrazione di circa il 4% delle spese delle famiglie nel primo trimestre 2020.

Tab.1.1—Spesa media mensile delle famiglie per alimentari e non alimentari per regione. Periodo 2016-2019. Valori espressi in euro a valori correnti. Fonte: Istat

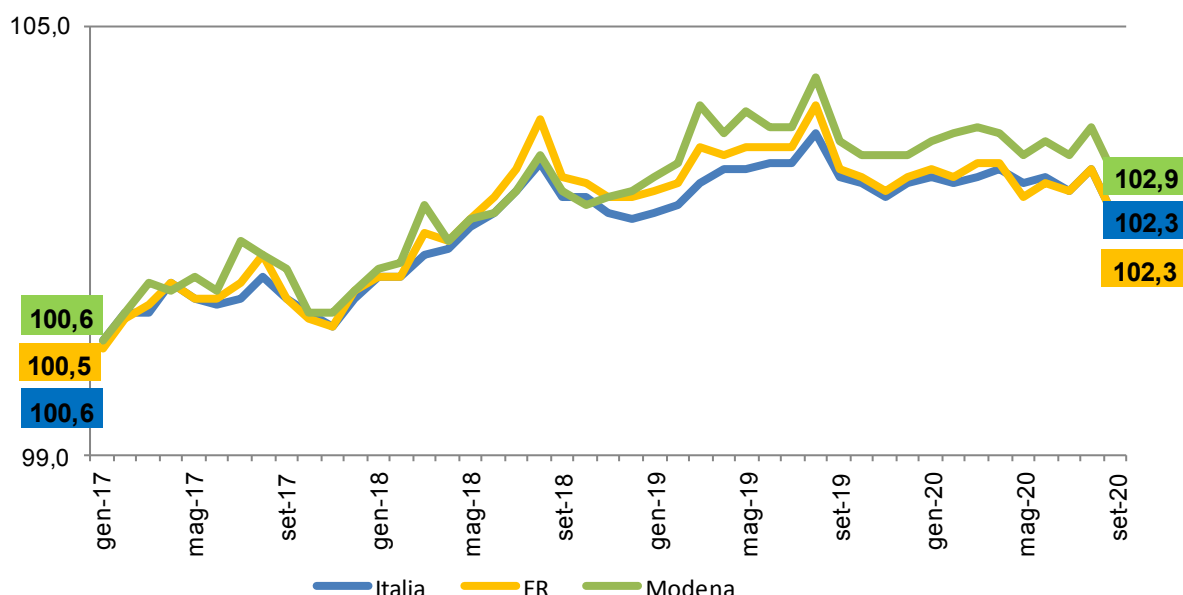
Regioni	Alimentari				Non alimentari				Var.% 2019/2016	
	2016	2017	2018	2019	2016	2017	2018	2019	Alimentari	Non
Piemonte	522	478	469	475	2.085	2.171	2.175	2.108	-9,0	1,1
Valle d'Aosta	548	503	520	496	2.315	2.347	2.498	2.310	-9,5	-0,2
Lombardia	451	475	476	463	2.589	2.576	2.544	2.502	2,7	-3,4
Trentino Alto Adige	490	479	454	453	2.584	2.572	2.491	2.539	-7,6	-1,7
Veneto	433	434	433	427	2.240	2.320	2.269	2.254	-1,4	0,6
Friuli Venezia Giulia	434	431	412	439	2.045	2.172	2.125	2.172	1,2	6,2
Liguria	421	445	424	444	1.868	2.005	2.113	2.056	5,5	10,1
Emilia Romagna	420	457	464	460	2.556	2.501	2.434	2.446	9,5	-4,3
Toscana	461	461	477	482	2.361	2.402	2.422	2.440	4,6	3,3
Umbria	488	434	417	438	1.762	1.899	1.865	2.009	-10,2	14,0
Marche	451	460	466	474	1.813	1.852	1.881	1.928	5,1	6,3
Lazio	400	447	458	477	2.220	2.257	2.311	2.302	19,3	3,7
Abruzzo	396	421	462	419	1.763	1.731	1.823	1.774	5,8	0,6
Molise	427	443	482	487	1.749	1.667	1.726	1.685	14,1	-3,7
Campania	498	488	505	512	1.567	1.616	1.617	1.602	2,8	2,2
Puglia	475	457	459	453	1.696	1.678	1.596	1.543	-4,6	-9,0
Basilicata	448	485	499	493	1.533	1.541	1.579	1.510	10,0	-1,5
Calabria	385	448	445	500	1.316	1.359	1.457	1.499	29,9	13,9
Sicilia	427	424	448	448	1.450	1.518	1.588	1.570	4,9	8,3
Sardegna	431	442	420	427	1.697	1.654	1.738	1.789	-0,9	5,4
Italia	448	457	462	464	2.076	2.107	2.110	2.096	3,6	1,0

¹ ISTAT: I consumi delle famiglie anno 2019

Gli indici dei prezzi al consumo registrati nel periodo che va dal gennaio 2017 al mese di settembre 2020 evidenzia una maggior vivacità nel territorio del comune di Modena rispetto al valor medio regionale e nazionale, tuttavia nell'ultimo quadrimestre si evidenzia una leggera riduzione della forbice.

I dati dei prezzi al consumo registrati a settembre 2020, nel comune di Modena, attestano una variazione tendenziale dei prezzi, rispetto allo scorso anno pari a $-0,5\%$, il dato nazionale è pari a $-0,6\%$. Tra le voci di prodotto che presentano variazioni % più significative si evidenziano "Comunicazioni" ($-7,3\%$), "Abitazione, acqua, elettricità e combustibile" ($-2,5\%$), "Trasporti" ($-3,0$), "Istruzione" ($+2,9\%$).

Graf. 1.1 — Andamento dell'Indice dei prezzi al consumo per l'intera collettività (base 2015=100) - dati mensili, nel comune di Modena, in Emilia Romagna e in Italia. Periodo gennaio 2017—settembre 2020. Fonte: Istat



Tab. 1.2 — Variazioni % settembre 2020 su settembre 2019, registrate nel comune di Modena, in Emilia Romagna ed in Italia, dei prezzi al consumo per l'intera collettività (NIC) per divisione di spesa. Fonte: Istat.

Divisioni	Modena	Emilia Romagna	Italia
Prodotti alimentari e bevande analcoliche	+1,5	0,8	1,2
Bevande alcoliche e tabacchi	+0,9	1,1	1,8
Abbigliamento e calzature	+1,4	0,8	0,5
Abitazione, acqua, elettricità e combustibile	-2,5	-3,6	-4,0
Mobili, articoli e servizi per la casa	-1,6	0,1	0,6
Servizi Sanitari e spese per la salute	+0,9	0,6	0,7
Trasporti	-3,0	-3,1	-3,3
Comunicazioni	-7,3	-7,3	-6,4
Ricreazione spettacolo e cultura	0,0	-0,1	-0,2
Istruzione	+2,9	1,6	1,1
Servizi Ricettivi e di ristorazione	-0,1	-0,2	-0,7
Altri beni e servizi	+0,7	1,2	1,7
Indice Generale NIC	-0,5	-0,7	-0,6

1.1—Gli effetti della Pandemia sul comparto del Commercio

A circa otto mesi dai primi provvedimenti restrittivi per il contenimento e gestione dell'emergenza epidemiologica da Covid-19 ed a pochi mesi dalle prime misure di allentamento sono evidenti le ripercussioni registrate dal comparto del commercio al dettaglio nel periodo del lockdown in termini di valori, volumi di vendita e di variazioni di abitudini e preferenze negli acquisti da parte dei consumatori. Tuttavia, gli ultimi dati Istat (agosto 2020) registrano un aumento del volume delle vendite dello 0,8% ed un riallineamento del dato dei volumi rispetto allo stesso dato del 2019. Nel dettaglio le vendite di generi non alimentari crescono sia in valore (+1,1%) che in volume (+0,5%), mentre le vendite di generi alimentari aumentano in volume (+0,6%) e calano in valore (-0,4%).

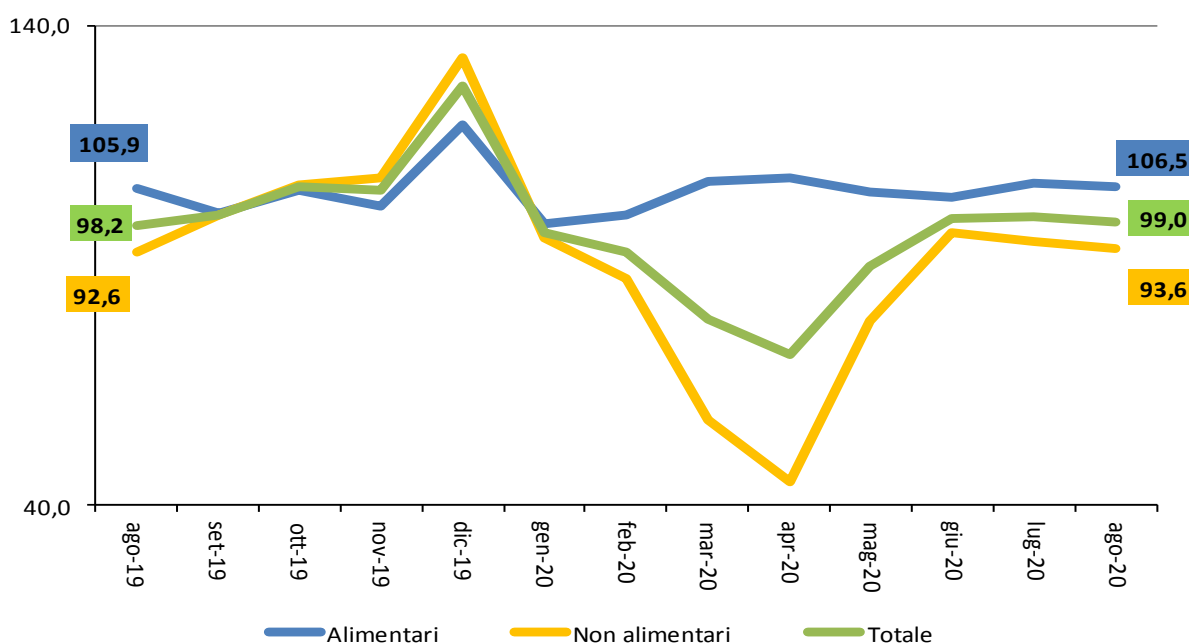
Le variazioni più marcate si registrano per "Dotazioni per l'informatica, telecomunicazioni, telefonia" (+12,3%), "Utensileria per la casa e ferramenta" (+8,4%), "Cartoleria, libri, giornali e riviste" (-7,7%) e "Altri prodotti" (-5,2%).

Rispetto alla tipologia di negozi si registra un lieve incremento (+0,4%) per la grande distribuzione organizzata (ipermercati, supermercati, discount, grandi magazzini e grandi superfici specializzate) ed una corrispondente variazione negativa (-0,5%) per le imprese che operano su piccole superfici, ossia negozi con estensione inferiore ai 400 metri quadri (minimarket, empori, negozi specializzati nella vendita di surgelati).

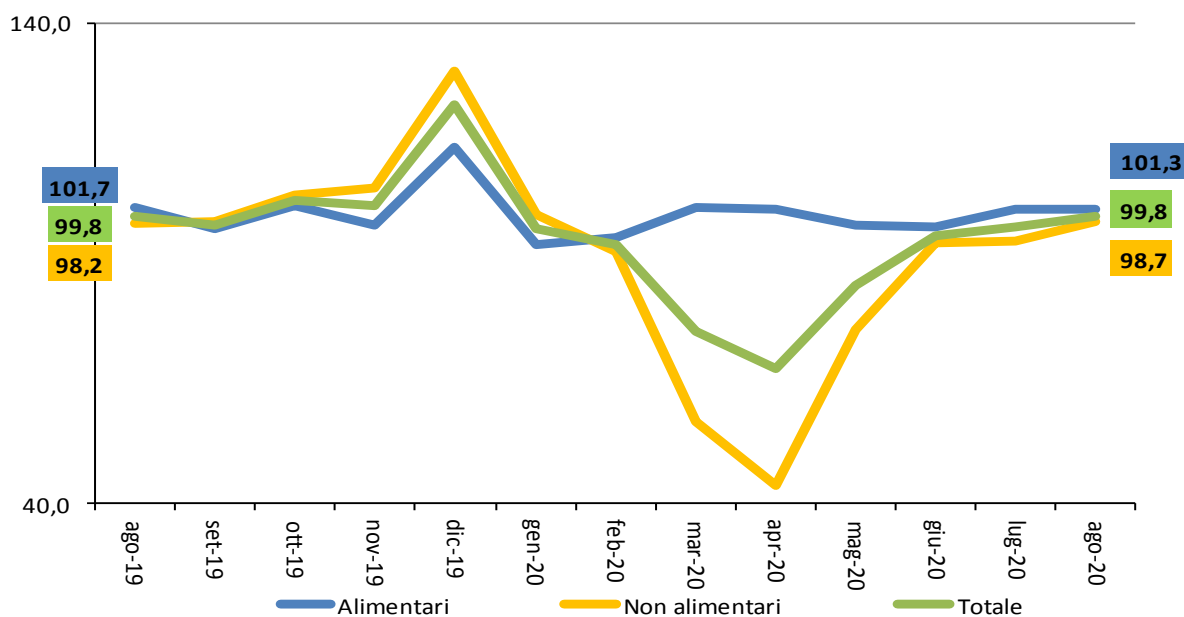
Le vendite al di fuori dei negozi (vendite porta a porta, ambulanti, distributori automatici, vendita per corrispondenza e per TV) calano del 3,3% mentre il commercio elettronico è in fortissima crescita (+36,8%).

L'effetto del lockdown sul tessuto sociale ed economico sul territorio delle provincia è stato oggetto di studio da parte di Federconsumatori di Modena. Il report, con tutti i dettagli dell'indagine è consultabile, sul sito: <http://www.federconsumatori-modena.it>

Graf. 1.2—Valore delle vendite del commercio al dettaglio (base 2015=100) per settore merceologico, dati grezzi. Periodo agosto 2019 – agosto 2020. Fonte: Istat



Graf. 1.3— Volume delle vendite del commercio al dettaglio (base 2015=100) per settore merceologico, dati grezzi. Periodo agosto 2019 – agosto 2020: Fonte: Istat



Tab. 1.3 — Commercio al dettaglio per forma distributiva e settore merceologico Agosto 2020, variazioni percentuali tendenziali su dati valore (base 2015 = 100) - Dati provvisori. Fonte: Istat

FORMA DISTRIBUTIVA E SETTORE MERCEOLOGICO	ago20	gen-ago20
	ago19	gen-ago19
Grande distribuzione	+0,4	-3,4
Alimentari	+1,6	+3,9
Non alimentari	-1,7	-16,9
Imprese operanti su piccole superfici	-0,5	-12,7
Alimentari	-1,3	+3,3
Non alimentari	-0,3	-17,7
Vendite al di fuori dei negozi	-3,3	-15,4
Commercio elettronico	+36,8	+29,9
Totale	+0,8	-7,3

Tab. 1.4 — Commercio al dettaglio per tipologia di esercizio della Grande distribuzione, agosto 2020, variazioni percentuali tendenziali su dati valore (base 2015 = 100) - Dati provvisori. FONTE: ISTAT

TIPOLOGIE DI ESERCIZIO	ago20	gen-ago20
	ago19	gen-ago19
Esercizi non specializzati	+1,5	+1,4
A prevalenza alimentare	+0,9	+2,8
Ipermercati	-2,3	-3,2
Supermercati	+1,8	+5,4
Discount Alimentari	+4,8	+6,3
A prevalenza non alimentare	+8,9	-14,6
Esercizi specializzati	-4,2	-21,9
Grande distribuzione	+0,4	-3,4

2 — La rete della Grande Distribuzione Organizzata a Modena

La rete della Grande Distribuzione Organizzata in provincia di Modena è costituita complessivamente da 262 punti vendita strutturati su una superficie pari a circa 317 mila metri quadri. Il settore impiega 6.354 addetti prevalentemente di sesso femminile (72,8%).

Ad eccezione della categoria degli ipermercati il rapporto della superficie di vendita per 1.000 abitanti riferito al territorio della provincia di Modena risulta inferiore al corrispondente dato medio riferito al totale regionale e del nord-est.

Tab. 2.1 — Rete della GDO in provincia di Modena anno 2018, per tipologia di punto vendita valori assoluti e %.
Fonte: Osservatorio Nazionale del Commercio

Tipologia di	Numero punti	Superficie di	Addetti		
			Totale	Maschi	Femmine
Valori Assoluti					
Grandi Magazzini	38	41.679	547	181	366
Grandi Superfici Specializzate	21	48.763	511	252	259
Ipermercati	12	82.033	1.981	437	1.544
Supermercati	141	129.630	2.958	760	2.198
Minimercati	50	14.855	357	98	259
Totale	262	316.960	6.354	1.727	4.627
Valori %					
Grandi Magazzini	14,5	13,1	8,6	10,5	7,9
Grandi Superfici Specializzate	8,0	15,4	8,0	14,6	5,6
Ipermercati	4,6	25,9	31,2	25,3	33,4
Supermercati	53,8	40,9	46,6	44,0	47,5
Minimercati	19,1	4,7	5,6	5,7	5,6
Totale	100,0	100,0	100,0	100,0	100,0

Tab. 2.2 — Superficie di vendita per tipologia di punti vendita della GDO per 1.000 abitanti nelle province della regione Emilia Romagna, in Emilia Romagna, Nord-Est e Italia. Anno 2018.

Fonte: Nostre elaborazioni su dati Osservatorio Nazionale del Commercio e dati Istat.

Ambito Territoriale	Grandi Magazzini	Grandi Superfici Specializzate	Ipermercati	Supermercati	Minimercati
Bologna	76,1	74,5	63,4	168,3	15,4
Ferrara	156,9	173,5	198,3	239,5	35,6
Forlì-Cesena	33,9	95,5	72,9	173,6	31,6
Modena	59,1	69,1	116,3	183,8	21,1
Parma	35,1	185,9	65,7	198,6	16,6
Piacenza	79,1	181,4	59,2	264,0	28,9
Ravenna	53,5	96,5	49,2	197,1	19,0
Reggio Emilia	44,4	80,8	29,4	214,9	20,9
Rimini	71,3	134,0	43,3	144,5	23,2
Emilia Romagna	65,9	108,6	76,2	192,2	21,8
Nord-Est	64,2	160,0	77,5	226,5	25,8
ITALIA	59,3	93,7	65,8	167,7	27,4

Tab. 2.3 — Superficie di vendita per settore alimentare e non alimentare della GDO per 1.000 abitanti nelle province della regione Emilia Romagna, in Emilia Romagna, Nord-Est e Italia. Anno 2018.

Fonte: Nostre elaborazioni su dati Osservatorio Nazionale del Commercio e dati Istat.

Ambito Territoriale	Mq. Settore alimentare / 1.000 abitanti	Mq. Settore non alimentare / 1.000 abitanti	Totale mq. / 1.000 abitanti
Bologna	219,8	177,9	397,6
Ferrara	389,8	414,1	803,9
Forlì-Cesena	242,3	165,2	407,5
Modena	271,0	178,3	449,3
Parma	257,3	244,6	501,9
Piacenza	320,9	291,7	612,6
Ravenna	242,8	172,5	415,3
Reggio Emilia	254,1	136,2	390,3
Rimini	194,3	222,0	416,3
Emilia Romagna	257,5	207,1	464,7
Nord-Est	297,4	256,6	554,0
ITALIA	232,2	181,7	413,9

I dati in serie storica evidenziano una crescita complessiva del comparto. Ad un complessivo aumento delle unità di esercizi corrisponde sia un aumento della superficie di vendita che dell'occupazione. Nel dettaglio delle singole categorie si registra il dato in controtendenza dei minimercati con una consistente contrazione nella presenza e nel numero di addetti nei minimercati.

Emblematico il dato degli ipermercati che nonostante crescano in numero e superficie di vendita evidenziano un netto calo nel numero degli addetti. Fenomeno, probabilmente, correlato con la progressiva automazione e informatizzazione dei processi di vendita.

Tab. 2.4 — Rete della GDO in provincia di Modena: numero punti vendita, metri quadrati e numero di addetti. Anni 2008, 2013, 2018. Fonte: Osservatorio Nazionale del Commercio

Tipologia di Punto vendita	2008			2013			2018		
	Num.	mq.	Add.	Num.	mq.	Add.	Num.	mq.	Add.
Grandi Magazzini	9	26.840	327	21	50.993	460	38	41.679	547
Grandi Superfici Specializzate	17	37.036	306	16	35.192	283	21	48.763	511
Ipermercati	11	62.329	2.214	11	66.626	2.336	12	82.033	1.981
Supermercati	112	91.353	2.035	116	102.716	2.450	141	129.630	2.958
Minimercati	73	20.878	482	51	14.933	363	50	14.855	357
Totale	222	238.436	5.364	215	270.460	5.892	262	316.960	6.354

Tab. 2.5 — Variazioni percentuali della rete della GDO in provincia di Modena: numero punti vendita, metri quadrati e numero di addetti. Anni 2008, 2013, 2018.

Fonte: Osservatorio Nazionale del Commercio

Tipologia di Punto vendita	2018/2008			2018/2013		
	Num.	mq.	Add.	Num.	mq.	Add.
Grandi Magazzini	322,2	55,3	67,3	81,0	-18,3	18,9
Grandi Superfici Specializzate	23,5	31,7	66,9	31,3	38,6	80,5
Ipermercati	9,1	31,6	-10,5	9,1	23,1	-15,2
Supermercati	25,9	41,9	45,4	21,6	26,2	20,7
Minimercati	-31,5	-28,8	-25,9	-2,0	-0,5	-1,7
Totale	18,0	32,9	18,5	21,9	17,2	7,8

3 — I risultati dell'indagine: il costo dei “carrelli della spesa”

La rilevazione prezzi praticati dai supermercati, ipermercati e discount della provincia di Modena è stata realizzata nel periodo che va dal 13/07 al 31/07 2020.

La rilevazione ha impegnato cinque rilevatori preventivamente formati e che hanno utilizzato uno scanner elettronico per la rilevazione dei prezzi. I rilevatori hanno visitato complessivamente 47 punti vendita fisici e due negozi virtuali di vendita on-line, rilevando i prezzi “interi”, “scontati” e “riservati” di 245 prodotti.

L'analisi del livello di prezzo viene condotta per ciascun carrello della spesa “Grandi Marche”, “Private Label”, “Primi Prezzi” e “Prodotti Freschi” rispetto agli aggregati di tipologia punto vendita, dimensioni del punto vendita e localizzazione territoriale. Sono, inoltre, riportati i dati per ciascuna catena commerciale e singolo punto vendita.

Maggiori dettagli sulla metodologia adottata sono riportati nella nota metodologica

3.1 — Analisi per tipologia e dimensioni del punto vendita

I livelli dei prezzi di importo più contenuto per la tipologia di prodotti “Grandi Marche” e “Private Label” sono stati riscontrati negli ipermercati, mentre per il carrello dei prodotti dei prodotti “Primi Prezzi” è stato rilevato nei discount.

E' Il carrello “Primi Prezzi” a presentare la variabilità più accentuata tra le diverse categorie di punti vendita. Infatti, gli scostamenti tra le diverse tipologie di punti vendita sono pressochè irrilevante per il carrello “Grandi Marche”, rispetto al carrello “Private Label”, assumono una certa rilevanza, solo per i negozi on-line e raggiungono scostamenti ben più consistenti per i “Primi Prezzi”.

L'ampiezza della superficie di vendita non risulta particolarmente rilevante nella valutazione del livello dei prezzi: per la tipologia “Ipermercati” lo scostamento medio dei prezzi semplici tra ipermercati di superficie maggiore a 5.000mq. dai punti vendita di superficie compresa tra 2.500 e 5000mq. è trascurabile per i prodotti “Grandi Marche”, “Primi Prezzi” e “Prodotti Freschi”, per contro per i prodotti “Private Label” lo scostamento assume percentuali degne di nota.

Rispetto ai supermercati il differenziale di prezzo semplice tra la classe che comprende i punti vendita di maggior dimensione e la classe di estensione più contenuta si attesta, per i prodotti “Grandi Marche” e “Private Label”, al di sotto dei cinque punti percentuali, mentre per i prodotti “Primi Prezzi” supera gli otto punti percentuali.

Nel complesso i supermercati con i prezzi più contenuti risultano essere quelli di dimensioni medie, ossia con una superficie di vendita compresa tra 1.200 e 1.600 metri quadri.

Nei discount si registra una differenza di oltre 5 punti percentuali del livello dei prezzi tra i punti vendita di ampiezza maggiore agli 800 metri quadrati e quelli di dimensione inferiore, compresa tra 400 e 800 metri quadrati.

Tab. 3.1 — Costo indice medio (intero, scontato e riservato) e % di sconto sul costo intero, per l'acquisto dei panieri, **Grandi Marche**, **Private Label** e **Primi Prezzi**, per tipo di punti vendita. Costo base = minimo costo intero. Periodo 13-31/07 2020

Tipologia punti vendita	Costo			% di sconto	
	Intero	Scontato	Riservato	Scon/intero	Riser/Intero
Grandi Marche					
Ipermercati	100,0	97,4	96,0	2,6	4,2
Spesa On-Line	101,0	100,3	96,9	0,8	4,3
Supermercati	101,3	99,6	98,4	1,6	2,9
Valore medio provinciale	100,5	98,3	96,8	2,2	3,8
Private Label					
Ipermercati	100,0	99,5	99,2	0,5	0,8
Spesa On-Line	107,1	106,7	106,4	0,4	0,7
Supermercati	102,8	102,0	101,5	0,8	1,3
Valore medio provinciale	101,3	100,7	100,4	0,6	0,9
Primi Prezzi					
Discount	100,0	98,5	98,5	1,5	1,5
Ipermercati	106,8	106,4	106,1	0,4	0,6
Spesa On-Line	123,3	123,3	122,9	0,0	0,3
Supermercati	116,3	115,5	114,7	0,7	1,4
Valore medio provinciale	110,1	109,5	109,2	0,5	0,9

Tab. 3.2 — Scostamenti % medi dai costi, per tipo di costo, per l'acquisto dei panieri **Grandi Marche**, **Private Label** e **Primi Prezzi**, dalla tipologia di punti vendita più conveniente e dalla media provinciale, per tipologia di punto vendita. Periodo 13-31/07 2020

Tipologia punti vendita	Scostamento medio dalla tipologia di punti vendita più conveniente per tipo di costo			Scostamento medio dalla media provinciale per tipo di costo		
	Intero	Scontato	Riservato	Intero	Scontato	Riservato
Grandi Marche						
Ipermercati	0,0	0,0	0,0	-0,5	-0,9	-0,8
Spesa On-Line	1,0	2,9	0,9	0,6	2,0	0,1
Supermercati	1,3	2,2	2,6	0,8	1,4	1,7
Scostamento medio provinciale	0,5	0,9	0,8	0,0	0,0	0,0
Private Label						
Ipermercati	0,0	0,0	0,0	-1,3	-1,2	-1,2
Spesa On-Line	7,1	7,3	7,3	5,8	6,0	6,0
Supermercati	2,8	2,5	2,4	1,5	1,3	1,1
Scostamento medio provinciale	1,3	1,2	1,2	0,0	0,0	0,0
Primi Prezzi						
Discount	0,0	0,0	0,0	-9,2	-10,1	-9,8
Ipermercati	6,8	8,0	7,8	-3,0	-2,9	-2,8
Spesa On-Line	23,3	25,2	24,8	12,0	12,6	12,6
Supermercati	16,3	17,3	16,5	5,6	5,5	5,1
Scostamento medio provinciale	10,1	11,2	10,8	0,0	0,0	0,0

Tab. 3.3 — Costo indice medio (intero, scontato e riservato) e % di sconto sul costo intero, per categoria di paniere e per classe di ampiezza degli ipermercati.

Costo base = minimo costo intero. Periodo 13-31/07 2020

Classe di ampiezza	Costo			% di sconto	
	Intero	Scontato	Riservato	Scon/intero	Riser/Intero
Grandi Marche					
Oltre 5.000 mq	100,0	97,8	96,4	2,2	3,7
Fino a 5.000 mq.	100,8	97,5	96,0	3,3	5,1
Valore medio provinciale	100,3	97,7	96,3	2,6	4,2
Private Label					
Oltre 5.000 mq	100,0	99,6	99,3	0,4	0,7
Fino a 5.000 mq.	105,7	105,1	104,6	0,6	1,1
Valore medio provinciale	101,9	101,4	101,1	0,5	0,8
Primi Prezzi					
Oltre 5.000 mq	100,4	99,9	99,7	0,4	0,7
Fino a 5.000 mq.	100,0	99,6	99,5	0,4	0,5
Valore medio provinciale	100,3	99,8	99,6	0,4	0,6
Prodotti Freschi					
Oltre 5.000 mq	100,6	100,3	99,9	0,3	0,6
Fino a 5.000 mq.	100,0	97,3	96,9	2,7	3,2
Valore medio provinciale	100,4	99,3	98,9	1,1	1,5

Tab. 3.4 — Scostamenti % medi dai costi, per tipo di costo, per categoria di paniere e per classe di ampiezza degli ipermercati, dal tipo di punti vendita più conveniente e dalla media provinciale, per tipologia di punto vendita. Periodo 13-31/07 2020

Classe di ampiezza	Scostamento medio dalla tipologia di punti vendita più conveniente per tipo di costo			Scostamento medio dalla media provinciale per tipo di costo		
	Intero	Scontato	Riservato	Intero	Scontato	Riservato
Grandi Marche						
Oltre 5.000 mq	0,0	0,3	0,5	-0,3	0,1	0,2
Fino a 5.000 mq.	0,8	0,0	0,0	0,6	-0,2	-0,3
Scostamento medio provinciale	0,3	0,2	0,3	0,0	0,0	0,0
Private Label						
Oltre 5.000 mq	0,0	0,0	0,0	-1,9	-1,8	-1,8
Fino a 5.000 mq.	5,7	5,5	5,4	3,7	3,6	3,5
Scostamento medio provinciale	1,9	1,9	1,8	0,0	0,0	0,0
Primi Prezzi						
Oltre 5.000 mq	0,4	0,4	0,1	0,1	0,1	0,0
Fino a 5.000 mq.	0,0	0,0	0,0	-0,3	-0,3	-0,1
Scostamento medio provinciale	0,3	0,3	0,1	0,0	0,0	0,0
Prodotti Freschi						
Oltre 5.000 mq	0,6	3,0	3,1	0,2	1,0	1,0
Fino a 5.000 mq.	0,0	0,0	0,0	-0,4	-2,0	-2,0
Scostamento medio provinciale	0,4	2,0	2,1	0,0	0,0	0,0

Tab. 3.5 — Costo indice medio (intero, scontato e riservato) e % di sconto sul costo intero, per categoria di paniere e per classe di ampiezza dei supermercati. Costo base = minimo costo intero.
Periodo 13-31/07 2020

Classe di ampiezza	Costo			% di sconto	
	Intero	Scontato	Riservato	Scon/intero	Riser/Intero
Grandi Marche					
1.600 ed oltre	100,4	99,3	98,6	1,1	1,9
1.200 —— 1.600	100,0	97,8	96,2	2,2	4,0
800 —— 1.200	100,6	99,8	99,2	0,8	1,4
400 —— 800	103,0	100,9	99,2	2,0	3,8
Valore medio provinciale	100,5	98,8	97,7	1,6	2,9
Private Label					
1.600 ed oltre	104,4	103,8	103,4	0,6	1,0
1.200 —— 1.600	100,5	99,8	99,6	0,7	1,0
800 —— 1.200	100,0	99,8	99,8	0,2	0,2
400 —— 800	102,9	99,8	97,6	3,0	5,4
Valore medio provinciale	102,1	101,2	100,8	0,8	1,3
Primi Prezzi					
1.600 ed oltre	103,8	103,5	102,2	0,3	1,6
1.200 —— 1.600	100,0	99,2	98,9	0,8	1,1
800 —— 1.200	102,6	102,6	102,4	0,0	0,3
400 —— 800	108,2	105,8	104,7	2,2	3,3
Valore medio provinciale	102,4	101,7	101,0	0,7	1,4

Tab. 3.6 — Scostamenti % medi dai costi, per tipo di costo, per categoria di paniere e per classe di ampiezza dei supermercati, dal tipo di punti vendita più conveniente e dalla media provinciale, per tipologia di punto vendita. Periodo 13-31/07 2020

Classe di ampiezza	Scostamento medio dalla tipologia di punti vendita più conveniente per tipo di costo			Scostamento medio dalla media provinciale per tipo di costo		
	Intero	Scontato	Riservato	Intero	Scontato	Riservato
Grandi Marche						
1.600 ed oltre	0,4	1,5	2,5	0,0	0,5	0,9
1.200 —— 1.600	0,0	0,0	0,0	-0,5	-1,1	-1,5
800 —— 1.200	0,6	2,0	3,2	0,1	0,9	1,6
400 —— 800	3,0	3,2	3,1	2,5	2,1	1,6
Scostamento medio provinciale	0,5	1,1	1,5	0,0	0,0	0,0
Private Label						
1.600 ed oltre	4,4	4,0	5,9	2,3	2,6	2,5
1.200 —— 1.600	0,5	0,0	2,0	-1,5	-1,4	-1,2
800 —— 1.200	0,0	0,0	2,2	-2,0	-1,4	-1,0
400 —— 800	2,9	0,0	0,0	0,8	-1,4	-3,1
Scostamento medio provinciale	2,1	1,4	3,2	0,0	0,0	0,0
Primi Prezzi						
1.600 ed oltre	3,8	4,4	3,3	1,4	1,8	1,2
1.200 —— 1.600	0,0	0,0	0,0	-2,3	-2,5	-2,1
800 —— 1.200	2,6	3,5	3,5	0,3	0,9	1,4
400 —— 800	8,2	6,7	5,9	5,7	4,1	3,7
Scostamento medio provinciale	2,4	2,6	2,1	0,0	0,0	0,0

Tab. 3.7 — Costo indice medio (intero, scontato) e % di sconto sul costo intero, del paniere “**Primi Prezzi**” per classe di ampiezza dei discount . Costo base = minimo costo intero. Costo base = minimo costo intero. Periodo 13-31/07 2020

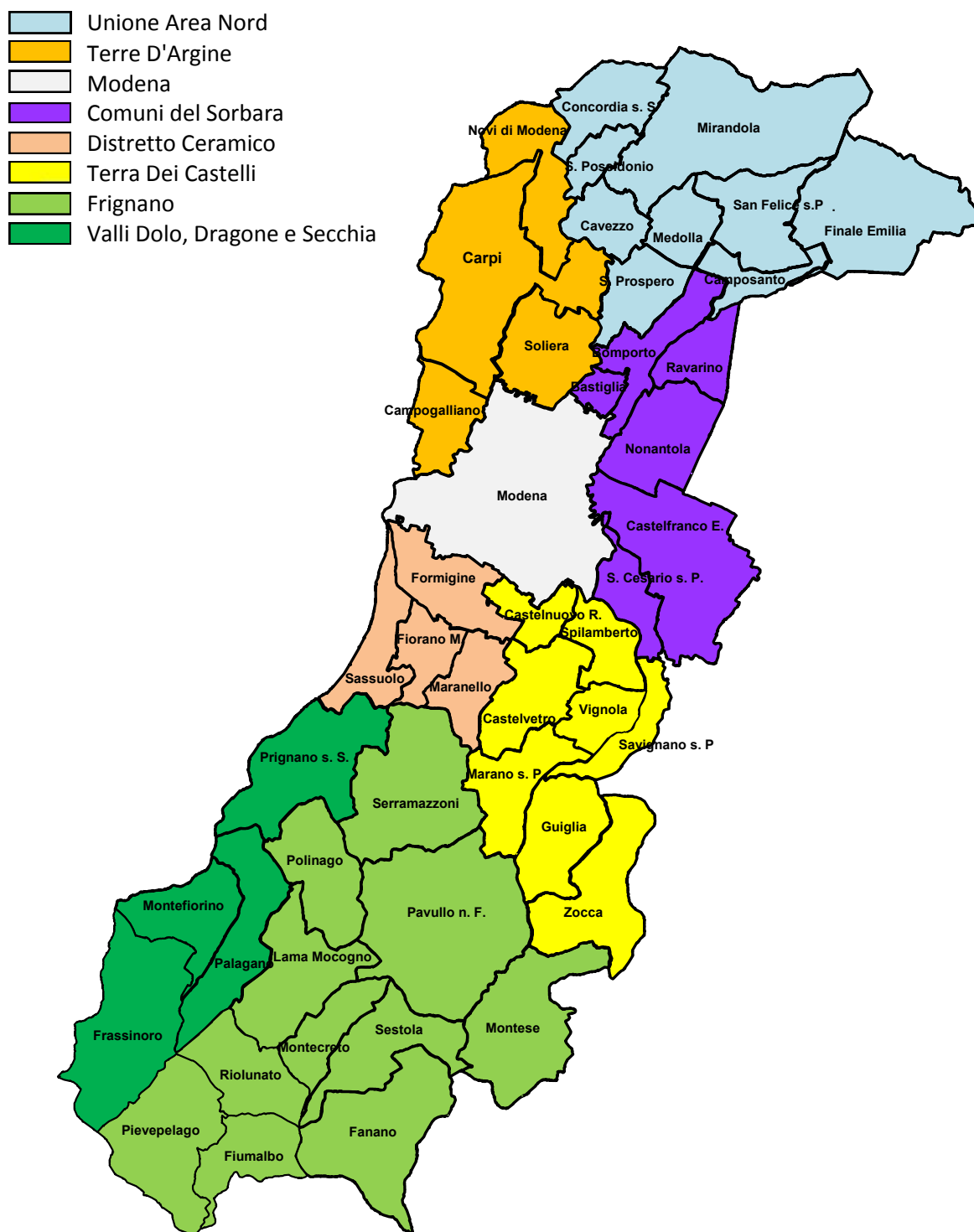
Classe di ampiezza	Costo		% di sconto
	Intero	Scontato	Scontato/intero
Primi Prezzi			
Oltre 800 mq.	100,0	98,0	98,0
400 — 800 mq.	105,4	104,6	104,6
Valore medio provinciale	102,0	100,5	100,5

Tab. 3.8 — Scostamenti % medi dai costi, per tipo di costo, del paniere “**Primi Prezzi**” e per classe di ampiezza dei discount, dal tipo di punto vendita più conveniente e dalla media provinciale, per tipologia di punto vendita. Periodo 13-31/07 2020

Classe di ampiezza	Scostamento medio dalla tipologia di punti vendita più conveniente per tipo di costo		Scostamento medio dalla media provinciale per tipo di costo	
	Intero	Scontato	Intero	Scontato
Primi Prezzi				
Oltre 800 mq.	0,0	0,0	-2,0	-2,4
400 — 800 mq.	5,4	6,6	3,3	4,0
Scostamento medio provinciale	2,0	2,5	0,0	0,0

Fig. 3.1 — Comuni della provincia di Modena per area del Piano Operativo per gli insediamenti commerciali di interesse provinciale e sovracomunale (POIC), approvato con delibera del Consiglio Provinciale n. 324 del 14 dicembre 2011. Fonte: Provincia di Modena.

AMBITI SOVRACOMUNALI
PER LA PIANIFICAZIONE
COMMERCIALE



3.2 — Prezzi dei “carrelli della spesa” per Area POIC

La ripartizione territoriale utilizzata come aggregati per l’analisi a livello territoriale nella presente indagine è quella individuata dalla Provincia di Modena nel Piano Operativo per gli Insediamenti Commerciali di rilevanza provinciale e sovracomunale (P.O.I.C.). Piano approvato con Delibera del Consiglio Provinciale n. 324 del 14 dicembre 2011. Il piano individua i seguenti ambiti territoriali:

Tab. 3.9 — Ripartizione territoriale della provincia di Modena prevista nel P.O.I.C. approvato con Delibera del Consiglio Provinciale n. 324 del 14 dicembre 2011.

Fonte: Provincia di Modena.

Denominazione Ambito Territoriale	Comuni compresi
Area Nord	Concordia sulla S., San Possidonio, Cavezzo, San Prospero sulla S., Mirandola, Medolla, San Felice sul P., Camposanto, Finale Emilia
Terre d’Argine	Campogalliano, Soliera, Carpi, Novi di Modena
Modena	Modena
Comuni del Sorbara	San Cesario sul P., Castelfranco Emilia, Nonantola, Bastiglia, Bomporto, Ravarino
Frignano	Serramazzone, Polinago, Pavullo nel F., Lama Mocogno, Montecreto, Sestola, Montese, Fanano, Fiumalbo, Pievepelago, Riolunato
Terre di Castelli	Castelnuovo R., Spilamberto, Castelvetro, Vignola, Savignano, Marano sul P., Guiglia, Zocca
Distretto Ceramico	Formigine, Fiorano, Maranello, Sassuolo
Valli Dolo Dragone Secchia	Prignano sulla S., Montefiorino, Palagano, Frassinoro

L’analisi del livello prezzi per aggregato territoriale rileva che non emerge una area particolarmente più conveniente rispetto a tutte le altre. Gli scostamenti più rilevanti si registrano per il carrello “Primi Prezzi”

L’acquisto dei panieri “Grandi Marche” e “Private Label” risultano più convenienti nei comuni di Terre dei Castelli e comune di Modena, permette di realizzare un risparmio medio rispetto al costo medio provinciale di circa 2 punti percentuali.

Il costo del paniere “Primi Prezzi” registra il costo minimo nei comuni di Terre D’Argine dove è possibile un risparmio di circa il 3% rispetto alla media provinciale.

Infine per il carrello “Prodotti Freschi” lo scontrino più contenuto si registra nell’ambito del distretto Ceramico, con un risparmio superiore ai due punti percentuali.

Tab. 3.10 — Costo indice medio (intero, scontato e riservato) e % di sconto sul costo intero, per categoria di paniere e per ambito territoriale POIC della provincia di Modena. Costo base = minimo costo intero. Periodo 13/07-31/07 2020.

Classe di ampiezza	Costo			% di sconto	
	Intero	Scontato	Riservato	Scon/intero	Riser/Intero
Grandi Marche					
Unione Area Nord	103,5	103,1	99,2	0,4	4,4
Terre D'Argine	100,9	100,3	97,3	0,6	3,7
Modena	100,0	96,7	96,4	3,3	3,7
Comuni del Sorbara	102,4	99,2	98,8	3,1	3,7
Frignano	102,2	97,3	96,9	4,8	5,4
Terre dei Castelli	101,6	97,5	97,0	4,0	4,7
Distretto Ceramico	101,2	98,8	98,1	2,3	3,1
Valli Dolo, Dragone e Secchia	n.r.	n.r.	n.r.	n.r.	n.r.
Valore medio provinciale	101,2	98,9	97,5	2,3	3,7
Private Label					
Unione Area Nord	101,6	101,5	100,2	0,0	1,3
Terre D'Argine	105,0	104,9	104,3	0,1	0,7
Modena	100,5	99,5	99,5	1,0	1,1
Comuni del Sorbara	101,0	100,0	100,0	0,9	1,0
Frignano	100,2	99,8	99,8	0,4	0,4
Terre dei Castelli	100,0	99,5	99,5	0,5	0,5
Distretto Ceramico	103,5	102,8	102,5	0,7	0,9
Valli Dolo, Dragone e Secchia	n.r.	n.r.	n.r.	n.r.	n.r.
Valore medio provinciale	102,2	101,6	101,2	0,6	1,0
Primi Prezzi					
Unione Area Nord	102,9	102,6	101,1	0,2	1,8
Terre D'Argine	100,0	99,8	99,1	0,2	0,9
Modena	102,6	101,7	101,7	0,9	0,9
Comuni del Sorbara	108,6	108,2	108,1	0,4	0,5
Frignano	112,8	111,0	110,6	1,7	2,0
Terre dei Castelli	102,8	102,2	102,2	0,6	0,6
Distretto Ceramico	104,0	103,4	103,4	0,6	0,6
Valli Dolo, Dragone e Secchia	n.r.	n.r.	n.r.	n.r.	n.r.
Valore medio provinciale	103,1	102,5	102,2	0,6	0,9
Prodotti Freschi					
Unione Area Nord	100,6	100,6	100,0	0,0	0,6
Terre D'Argine	103,1	100,8	99,9	2,3	3,2
Modena	104,0	103,6	103,5	0,4	0,4
Comuni del Sorbara	105,5	105,3	105,3	0,2	0,2
Frignano	n.r.	n.r.	n.r.	n.r.	n.r.
Terre dei Castelli	102,4	102,4	102,4	0,0	0,0
Distretto Ceramico	100,0	97,9	97,6	2,1	2,4
Valli Dolo, Dragone e Secchia	n.r.	n.r.	n.r.	n.r.	n.r.
Valore medio provinciale	102,4	101,2	100,9	1,1	1,5

n.r. = dato non rilevato per assenza di punti vendita con superficie maggiore o uguale a 400 mq o per assenza di punti vendita della tipologia "Ipermercati".

Tab. 3.11 — Scostamenti % medi dai costi, per tipo di costo, per categoria di paniere e per ambito territoriale POIC della provincia di Modena dalla ambito territoriale con media di prezzo più contenuto e dalla media provinciale. Periodo 13/07-31/07 2020.

Classe di ampiezza	Scostamento medio dalla tipologia di punti vendita più conveniente per tipo di costo			Scostamento medio dalla media provinciale per tipo di costo		
	Intero	Scontato	Riservato	Intero	Scontato	Riservato
Grandi Marche						
Unione Area Nord	3,5	6,6	2,8	2,3	4,3	1,7
Terre D'Argine	0,9	3,7	0,9	-0,3	1,4	-0,2
Modena	0,0	0,0	0,0	-1,2	-2,2	-1,1
Comuni del Sorbara	2,4	2,6	2,4	1,2	0,3	1,3
Frignano	2,2	0,6	0,5	1,0	-1,7	-0,6
Terre dei Castelli	1,6	0,8	0,6	0,4	-1,4	-0,5
Distretto Ceramico	1,2	2,2	1,8	0,0	-0,1	0,6
Valli Dolo, Dragone e Secchia	n.c.	n.c.	n.c.	n.c.	n.c.	n.c.
Scostamento medio provinciale	1,2	2,3	1,2	0,0	0,0	0,0
Private Label						
Unione Area Nord	1,6	2,0	0,8	-0,6	-0,1	-1,0
Terre D'Argine	5,0	5,4	4,8	2,8	3,3	3,0
Modena	0,5	0,0	0,0	-1,6	-2,0	-1,7
Comuni del Sorbara	1,0	0,5	0,5	-1,2	-1,5	-1,2
Frignano	0,2	0,3	0,3	-1,9	-1,7	-1,4
Terre dei Castelli	0,0	0,0	0,0	-2,2	-2,0	-1,7
Distretto Ceramico	3,5	3,2	3,1	1,2	1,2	1,3
Valli Dolo, Dragone e Secchia	n.c.	n.c.	n.c.	n.c.	n.c.	n.c.
Scostamento medio provinciale	2,2	2,1	1,8	0,0	0,0	0,0
Primi Prezzi						
Unione Area Nord	2,9	2,8	2,0	-0,2	0,1	-1,1
Terre D'Argine	0,0	0,0	0,0	-3,0	-2,6	-3,0
Modena	2,6	1,9	2,5	-0,5	-0,8	-0,5
Comuni del Sorbara	8,6	8,4	9,0	5,3	5,5	5,8
Frignano	12,8	11,2	11,6	9,4	8,2	8,2
Terre dei Castelli	2,8	2,4	3,1	-0,3	-0,3	0,0
Distretto Ceramico	4,0	3,6	4,3	0,8	0,8	1,2
Valli Dolo, Dragone e Secchia	n.c.	n.c.	n.c.	n.c.	n.c.	n.c.
Scostamento medio provinciale	3,1	2,7	3,1	0,0	0,0	0,0
Prodotti Freschi						
Unione Area Nord	0,6	2,7	2,5	-1,7	-0,6	-0,9
Terre D'Argine	3,1	2,9	2,3	0,7	-0,5	-1,0
Modena	4,0	5,8	6,1	1,6	2,4	2,6
Comuni del Sorbara	5,5	7,5	7,9	3,1	4,1	4,4
Frignano	n.c.	n.c.	n.c.	n.c.	n.c.	n.c.
Terre dei Castelli	2,4	4,6	4,9	0,1	1,2	1,5
Distretto Ceramico	0,0	0,0	0,0	-2,3	-3,3	-3,2
Valli Dolo, Dragone e Secchia	n.c.	n.c.	n.c.	n.c.	n.c.	n.c.
Scostamento medio provinciale	2,4	3,4	3,4	0,0	0,0	0,0

n.c. = dato calcolabile. Valori non rilevati

3.3 — Costo del paniere “Grandi Marche” per Catena Commerciale e Punto Vendita

I prodotti “Grandi Marche” rilevati, negli ipermercati e supermercati, sono complessivamente 72 referenze. Ciascuna referenza è presente in almeno 35 punti vendita dei 41 campionati. In ciascun punto vendita sono assenti al più 5 referenze.

Il paniere dei prodotti “Grandi Marche” validati è così composto:

Tab. 3.12 — Paniere rilevato prodotti “Grandi Marche” per sottoclasse di prodotti.

Categoria e n° prodotti		Categoria e n° prodotti	
Acque minerali	1	Gelati	2
Alcolici e liquori	3	Latte conservato	1
Altri oli alimentari	2	Latte fresco	1
Altri pesci e frutti di mare conservati o lavorati	2	Margarina e altri grassi vegetali	1
Altri preparati a base di carne	2	Olio di oliva	1
Altri preparati alimentari n.a.c.	1	Pasta secca, pasta fresca e preparati di pasta	1
Altri prodotti a base di cereali	1	Patate	1
Altri prodotti a base di latte	1	Patatine fritte	1
Altri prodotti di panetteria	1	Pesce fresco, refrigerato o surgelato	1
Altri prodotti di panetteria e pasticceria	6	Riso	1
Bevande analcoliche	3	Sale, spezie ed erbe aromatiche	1
Birre lager	2	Salse, condimenti e spezie	3
Burro	1	Succhi di frutta e verdura	1
Cacao e cioccolato in polvere	1	Tè	1
Caffè	2	Uova	1
Cioccolato	1	Vegetali freschi o refrigerati diversi da patate	1
Confetture, marmellate e miele	2	Vegetali secchi, altri veg trasformati o conservati	6
Farina ed altri cereali	2	Vegetali surgelati	2
Formaggi e latticini	5	Vini da uve	1
Frutta secca	1	Yougurt	1
Frutta surgelata, conserve di frutta e prodotti a base di frutta	2	Zucchero	1
Totale referenze “Grandi Marche” validate:		72	

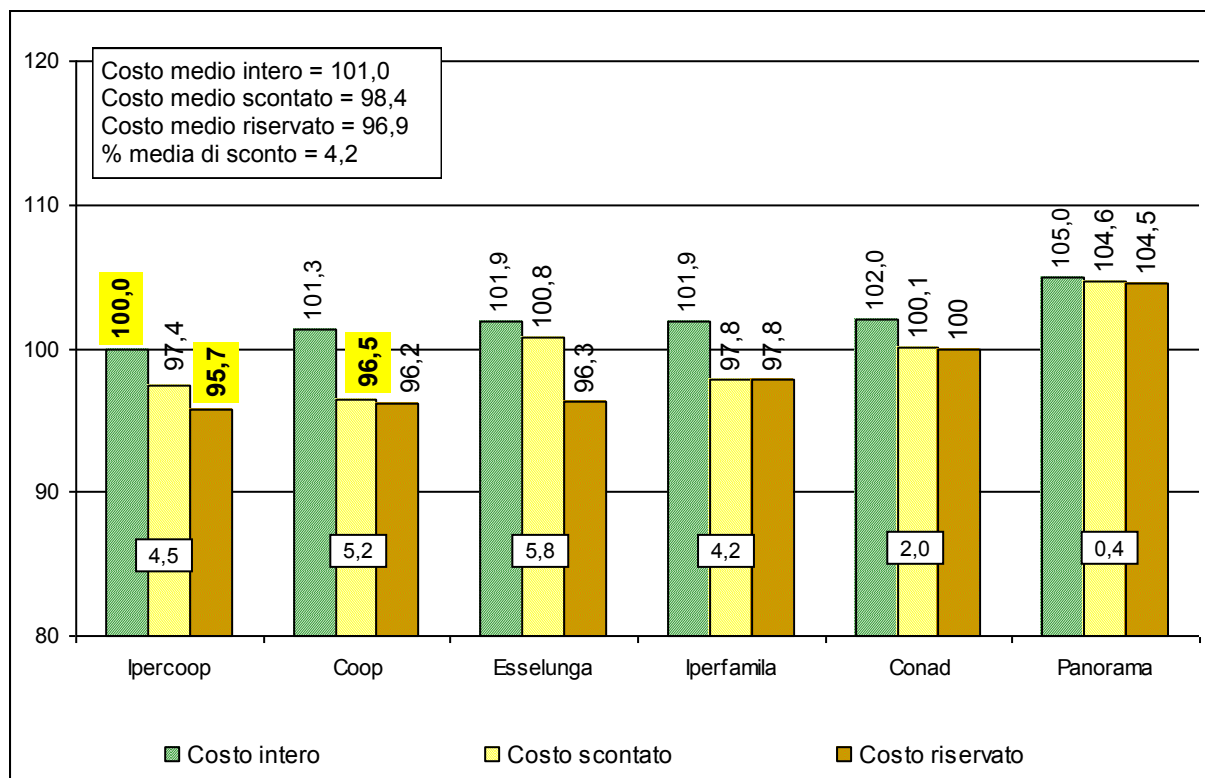
Per acquistare i 72 prodotti “Grandi Marche” costituenti il paniere analizzato si spende mediamente 196,18 euro. La % di sconto media, valida per tutte le categorie di consumatori, è pari al 1,9% mentre la % di sconto riservata ai possessori di fidelity card o carta socio è pari al 3,3%.

Per la categoria degli ipermercati, l'insegna distributiva più conveniente, per l'acquisto del paniere costituito dai 72 prodotti “Grandi Marche” è rappresentata dai punti vendita Coop, che consentono di realizzare un risparmio medio rispetto al costo medio provinciale compreso tra 1 e 2 punti percentuali.

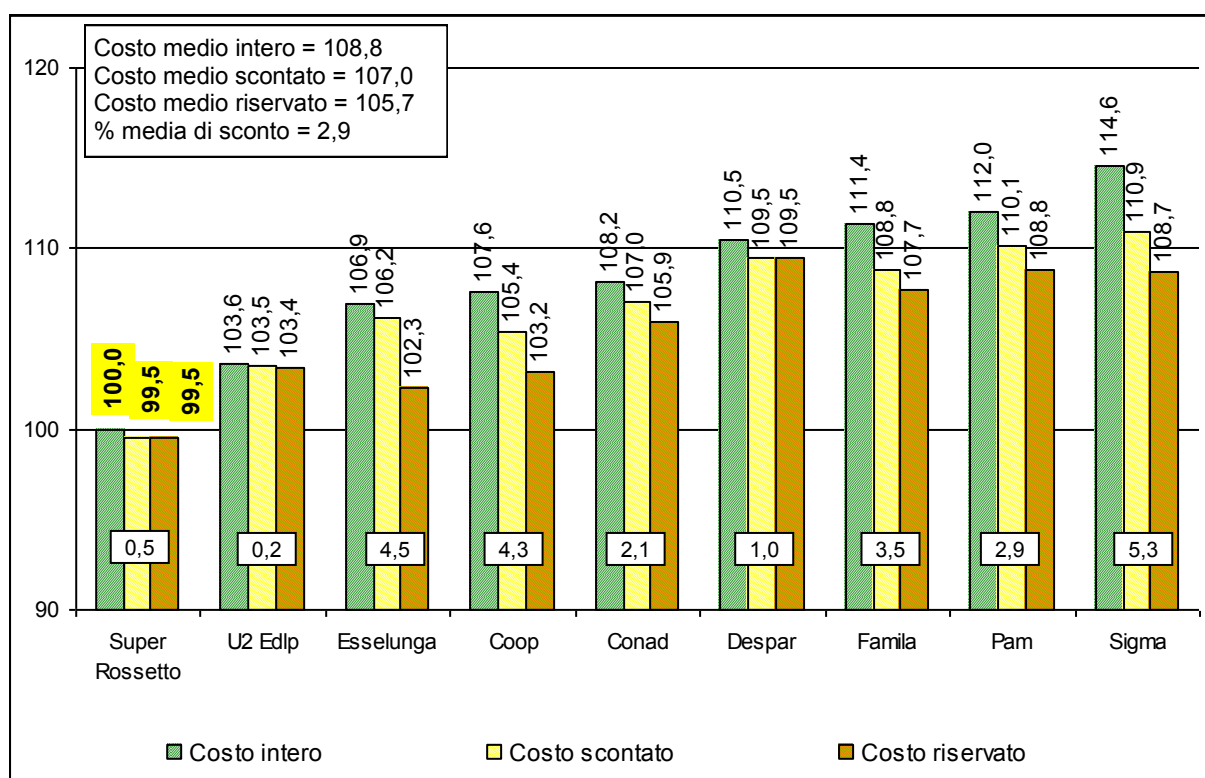
Mentre nella categoria dei supermercati la catena più competitiva risulta essere SuperRossetto, rappresentato da un unico punto vendita con sede a Fiorano Modenese. In questo caso il risparmio medio, rispetto al costo (scontato) medio provinciale è del 6,9%.

Il punto vendita in cui si rileva lo scontrino con il costo più contenuto è appunto il negozio Super Rossetto di Fiorano (località Spezzano) che nell'insieme dei punti i punti vendita campionati permette di realizzare un risparmio medio, rispetto al costo medio provinciale, pari al 5,4%. Rispetto ai prezzi effettivi, ossia prezzi scontati e validi per tutte le categorie di acquirenti gli ipermercati Coop di Modena si attestano su un livello di prezzi assimilabile a SuperRossetto.

Graf. 3.1 — Costo indice medio (intero, scontato e riservato) e % di sconto del costo riservato sul costo intero, per l'acquisto del paniere **Grandi Marche** nelle catene distributive aggregate per insegna, rilevato negli **iper-mercati** con sede nel territorio della provincia di Modena. Costo base = minimo costo intero. Periodo 13/07-31/07 2020.



Graf. 3.2 — Costo indice medio (intero, scontato e riservato) e % di sconto del costo riservato sul costo intero, per l'acquisto del paniere **Grandi Marche** nelle catene distributive aggregate per insegna, rilevato nei **super-mercati** con sede nel territorio della provincia di Modena. Costo base = minimo costo intero. Periodo 13/07-31/07 2020.



Tab. 3.13 — Scostamenti % medi dai costi per tipo di costo e, per l'acquisto del paniere **Grandi Marche**, dall'insegna più conveniente e dalla media provinciale, per tipologia di punto vendita. Periodo 13/07-31/07 2020.

Insegna	Scostamento medio dall'insegna più conveniente per tipo di costo			Scostamento medio dalla media provinciale per tipo di costo		
	Intero	Scontato	Riservato	Intero	Scontato	Riservato
Ipermercati						
Ipercoop	0,0	0,9	0,0	-1,0	-1,0	-1,2
Coop	1,3	0,0	0,5	0,3	-1,9	-0,7
Esselunga	1,9	4,4	0,6	0,9	2,4	-0,6
Iperfamila	1,9	1,3	2,2	0,9	-0,6	0,9
Conad	2,0	3,7	4,5	1,1	1,7	3,2
Panorama	5,0	8,4	9,2	4,0	6,4	7,8
Scostamento medio provinciale	1,0	1,9	1,3	0,0	0,0	0,0
Supermercati						
Super Rossetto	0,0	0,0	0,0	-8,1	-6,9	-5,8
U2 Edlp	3,6	4,0	3,9	-4,7	-3,2	-2,2
Esselunga	6,9	6,7	2,8	-1,7	-0,8	-3,2
Coop	7,6	5,8	3,7	-1,1	-1,5	-2,4
Conad	8,2	7,5	6,4	-0,5	0,0	0,2
Despar	10,5	10,0	10,0	1,6	2,3	3,5
Famila	11,4	9,3	8,2	2,4	1,7	1,8
Pam	12,0	10,6	9,3	3,0	3,0	3,0
Sigma	14,6	11,4	9,2	5,3	3,7	2,9
Scostamento medio provinciale	8,8	7,5	6,2	0,0	0,0	0,0

Tab. 3.14 — Costo indice per l'acquisto del paniere **Grandi Marche** e % di sconto del costo scontato e riservato rispetto al costo intero, nei supermercati ed ipermercati campionati con sede nel territorio della provincia di Modena. Costo base = minimo costo intero. Periodo 13/07-31/07 2020.

INSEGNA	INDIRIZZO	COMUNE	Costo			% di sconto	
			Intero	Scontato	Riservato	Scon/ intero	Riser/ Intero
Super Rossetto	Via Statale, 246 — Spezzano	Fiorano M.	100,0	99,5	99,5	0,5	0,5
U2 Edlp	Via Allegri, 179	Modena	103,5	103,4	103,3	0,1	0,2
Ipercoop	Via dello Sport, 50	Modena	104,4	100,8	100,4	3,5	3,8
Ipercoop	Viale Industria, 31	Carpi	105,3	104,5	101,3	0,8	3,7
Ipercoop	Via Emilia Ovest, 1480	Modena	105,5	101,0	101,0	4,3	4,3
Coop	Piazza A. Bianchini, 6	Spilamberto	106,1	102,3	102,3	3,6	3,6
Coop	Via Giardini, 474 A	Modena	106,5	102,7	102,6	3,5	3,7
Esselunga	Via delle Morane, 240	Modena	106,5	105,8	102,3	0,6	4,0
Conad	Via L. Minelli, 5	Pavullo nel F.	106,6	104,3	103,6	2,2	2,8
Ipercoop	Via San Giacomo, 40	Formigine	106,8	102,8	102,8	3,7	3,8
Coop	Via G. Pascoli, 51	Soliera	106,9	106,9	101,7	0,1	4,9
Coop	Via Di Mezzo, 142	Vignola	106,9	100,9	100,6	5,6	5,9
Conad	Via C. Treves, 54	Formigine	106,9	105,5	105,4	1,3	1,5
Coop OnLine			106,9	106,9	103,4	0,1	3,3
Conad	Via C. Marx, 99	Carpi	106,9	106,9	104,8	0,1	2,0
Esselunga	Via Circ.zione N/E 231/249	Sassuolo	107,0	105,2	101,0	1,7	5,6
Coop	Via Loda, 6	Castelfranco E.	107,2	103,2	102,9	3,7	4,0
Coop	Via Adda, 73	Sassuolo	107,4	103,5	103,2	3,6	3,9
Conad	Via Rodari, 160	Marano S/P	107,5	106,3	105,6	1,1	1,8
Coop	Via I. Alpi, 15	Nonantola	107,5	105,7	105,4	1,7	2,0
Iperfamila	Circ.le S. Francesco, 134	Fiorano M.	107,7	103,9	103,9	3,6	3,6
Conad	Strada Morane, 500	Modena	107,9	106,0	106,0	1,7	1,7
Conad	Via G. Rossini, 1-2	Bastiglia	108,0	107,8	105,7	0,2	2,2
Famila	Via T. Tasso, 3	Fiorano M.	108,0	106,3	106,3	1,5	1,6
Esselunga	Via Modena Carpi, 250	Soliera	108,3	107,9	103,5	0,4	4,5
Conad	Via L. Da Vinci, 2	Castelfranco E.	108,4	107,0	106,4	1,3	1,8
Ipercoop	Via G. Agnini, 37	Mirandola	108,6	108,2	104,2	0,4	4,0
Coop	Piazz.le M. Polo, 1	S. Felice S/P	108,7	108,3	103,6	0,3	4,7
Conad	Via Pignedoli, 60	Modena	108,7	107,8	107,7	0,8	0,9
Conad	Via Liberta', 5	Mirandola	109,0	108,7	106,9	0,2	1,9
Despar	Tang. B. Losi - Ang. N. Pon.	Carpi	109,0	108,3	108,3	0,7	0,7
Esselunga A Casa			109,1	107,5	104,5	1,5	4,2
Famila	Via Giardini Nord	Pavullo nel F.	109,6	102,8	102,8	6,2	6,2
Panorama	Via Archimede, 9	Sassuolo	110,4	110,2	110,0	0,3	0,4
Despar	Via Nonantolana	Modena	110,7	109,5	109,5	1,1	1,1
Pam	Via Falcone e Borsellino, 94	Vignola	110,7	109,2	108,1	1,4	2,4
Famila	Via Giovanni XXIII, 185	Carpi	110,8	110,7	109,9	0,0	0,8
Famila	Via Emilia Est, 60	Castelfranco E.	110,8	106,9	106,9	3,6	3,6
Famila	Via Della Repubblica, 7	S. Felice S/P	111,2	111,2	108,5	0,0	2,5
Sigma	Via Nobili, 91-C	Modena	112,3	107,8	107,4	4,0	4,3
Sigma	Via Circonvallazione, 111	Mirandola	113,2	112,0	108,7	1,0	3,9
Valore medio provinciale			107,3	105,3	103,8	1,9	3,3

Tab. 3.15 — Scostamenti % medi dai costi, per tipo di costo, per l'acquisto del paniere **Grandi Marche**, dal punto vendita più conveniente e dalla media provinciale, per punto vendita. Periodo 13/07-31/07 2020.

INSEGNA	INDIRIZZO	COMUNE	Scostamento medio dal P.V più conveniente per tipo di costo			Scostamento medio dalla media provinciale per tipo di costo		
			Intero	Scontato	Riservato	Intero	Scontato	Riservato
Super Rossetto	Via Statale, 246 — Spezzano	Fiorano M.	0,0	0,0	0,0	-6,8	-5,4	-4,1
U2 Edlp	Via Allegri, 179	Modena	3,5	3,9	3,8	-3,5	-1,8	-0,5
Ipercoop	Via dello Sport, 50	Modena	4,4	1,2	0,9	-2,7	-4,2	-3,2
Ipercoop	Viale Industria, 31	Carpi	5,3	4,9	1,8	-1,9	-0,8	-2,4
Ipercoop	Via Emilia Ovest, 1480	Modena	5,5	1,5	1,4	-1,7	-4,1	-2,7
Coop	Piazza A. Bianchini, 6	Spilamberto	6,1	2,7	2,7	-1,2	-2,8	-1,5
Coop	Via Giardini, 474 A	Modena	6,5	3,2	3,0	-0,8	-2,4	-1,2
Esselunga	Via delle Morane, 240	Modena	6,5	6,3	2,7	-0,8	0,5	-1,5
Conad	Via L. Minelli, 5	Pavullo nel F.	6,6	4,8	4,1	-0,7	-0,9	-0,2
Ipercoop	Via San Giacomo, 40	Formigine	6,8	3,3	3,3	-0,4	-2,3	-0,9
Coop	Via G. Pascoli, 51	Soliera	6,9	7,3	2,2	-0,4	1,5	-2,0
Coop	Via Di Mezzo, 142	Vignola	6,9	1,4	1,0	-0,4	-4,1	-3,1
Conad	Via C. Treves, 54	Formigine	6,9	6,0	5,9	-0,3	0,2	1,5
Coop OnLine			6,9	7,4	3,9	-0,3	1,5	-0,3
Conad	Via C. Marx, 99	Carpi	6,9	7,4	5,3	-0,3	1,6	1,0
Esselunga	Via Circ.zione N/E 231/249	Sassuolo	7,0	5,7	1,5	-0,3	0,0	-2,7
Coop	Via Loda, 6	Castelfranco E.	7,2	3,7	3,4	-0,1	-1,9	-0,8
Coop	Via Adda, 73	Sassuolo	7,4	4,0	3,7	0,1	-1,6	-0,5
Conad	Via Rodari, 160	Marano S/P	7,5	6,8	6,1	0,2	1,0	1,8
Coop	Via I. Alpi, 15	Nonantola	7,5	6,2	5,9	0,2	0,4	1,5
Iperfamila	Circ.le S. Francesco, 134	Fiorano M.	7,7	4,4	4,3	0,4	-1,3	0,1
Conad	Strada Morane, 500	Modena	7,9	6,5	6,5	0,5	0,7	2,1
Conad	Via G. Rossini, 1-2	Bastiglia	8,0	8,2	6,1	0,6	2,4	1,8
Famila	Via T. Tasso, 3	Fiorano M.	8,0	6,8	6,8	0,7	1,0	2,4
Esselunga	Via Modena Carpi, 250	Soliera	8,3	8,4	4,0	1,0	2,5	-0,3
Conad	Via L. Da Vinci, 2	Castelfranco E.	8,4	7,5	6,9	1,0	1,6	2,5
Ipercoop	Via G. Agnini, 37	Mirandola	8,6	8,7	4,7	1,2	2,8	0,4
Coop	Piazz.le M. Polo, 1	S. Felice S/P	8,7	8,8	4,0	1,3	2,9	-0,2
Conad	Via Pignedoli, 60	Modena	8,7	8,3	8,1	1,3	2,4	3,7
Conad	Via Liberta', 5	Mirandola	9,0	9,2	7,3	1,5	3,3	2,9
Despar	Tang. B. Losi - Ang. N. Pon.	Carpi	9,0	8,8	8,8	1,6	2,9	4,3
Esselunga A Casa			9,1	8,0	5,0	1,6	2,1	0,7
Famila	Via Giardini Nord	Pavullo nel F.	9,6	3,3	3,2	2,1	-2,3	-1,0
Panorama	Via Archimede, 9	Sassuolo	10,4	10,7	10,5	2,9	4,7	6,0
Despar	Via Nonantolana	Modena	10,7	10,0	10,0	3,2	4,1	5,5
Pam	Via Falcone e Borsellino, 94	Vignola	10,7	9,7	8,6	3,2	3,8	4,2
Famila	Via Giovanni XXIII, 185	Carpi	10,8	11,2	10,4	3,2	5,2	5,9
Famila	Via Emilia Est, 60	Castelfranco E.	10,8	7,3	7,3	3,3	1,5	2,9
Famila	Via Della Repubblica, 7	S. Felice S/P	11,2	11,7	9,0	3,7	5,6	4,5
Sigma	Via Nobili, 91-C	Modena	12,3	8,3	7,9	4,6	2,4	3,5
Sigma	Via Circonvallazione, 111	Mirandola	13,2	12,5	9,2	5,5	6,4	4,7
Scostamento medio provinciale			7,3	5,7	4,3	0,0	0,0	0,0

Tab. 3.16 — Differenziale % tra costi indici massimi e minimi, per tipo di costo, per l'acquisto dei panieri **Grandi Marche**, per tipo di punto vendita e singolo punto vendita. . Periodo 2009-2020.

Anno	Differenziale % sui prezzi		
	Intero	Scontato	Riservato
Insegne — Ipermercati			
2009	11,7	11,2	12,2
2010	11,8	9,6	9,9
2011	10,8	9,0	10,1
2012	9,1	8,3	10,2
2013	6,6	7,3	8,5
2014	3,7	3,7	3,6
2015	3,8	7,2	6,3
2016	11,7	9,3	10,2
2017	12,8	9,0	9,0
2018	7,7	9,2	5,9
2019	5,7	5,3	6,7
2020	5,0	8,4	9,2
Insegne — Supermercati			
2009	21,8	20,3	21,3
2010	18,9	17,7	17,7
2011	21,8	20,9	22,2
2012	17,2	14,7	15,5
2013	19,9	22,5	22,3
2014	15,4	14,1	14,6
2015	15,6	18,0	19,4
2016	24,3	20,0	20,0
2017	23,6	23,4	23,4
2018	14,4	16,4	15,7
2019	20,0	18,3	16,8
2020	14,6	11,4	10,0
Singoli punti vendita Ipermercati e Supermercati			
2009	24,4	24,0	28,2
2010	20,4	19,9	20,2
2011	26,2	25,9	26,2
2012	28,4	24,6	26,8
2013	19,9	22,5	22,3
2014	15,6	15,5	17,0
2015	16,0	20,1	20,0
2016	23,8	23,8	23,8
2017	27,4	25,4	28,3
2018	16,8	16,4	15,7
2019	21,6	23,0	22,6
2020	13,2	12,5	10,5

3.4 — Costo del paniere “Private Label” per Catena Commerciale e Punto Vendita

I prodotti “Private Label” rilevati, negli ipermercati e supermercati, sono complessivamente 67 referenze, di cui 66 validati ai fini della comparazione del presente carrello. Ciascuna referenza è presente in almeno 35 dei 41 punti vendita campionati. Fatta eccezione per il punto vendita Super Rossetto, in ogni altro negozio sono assenti al più 7 referenze. Per contro Super Rossetto presenta una limitata disponibilità di prodotti “Private Label” pari a 42 unità rispetto alle 66 validate, pertanto pur comparando nelle tabelle di seguito presentate il dato è puramente teorico e non è da considerarsi indicativo del livello dei prezzi praticati dal punto vendita Super Rossetto e relativo ai prodotti “Private Label”.

Il paniere dei prodotti “Private Label” validati è così composto:

Tab. 3.17— Paniere rilevato prodotti “Private Label” per categoria merceologia.

Categoria e n° prodotti		Categoria e n° prodotti	
Acque minerali	1	Latte conservato	1
Altri oli alimentari	2	Latte fresco	1
Altri pesci e frutti di mare conservati o lavorati	2	Margarina e altri grassi vegetali	2
Altri preparati a base di carne	1	Olio di oliva	1
Altri preparati alimentari n.a.c.	2	Pasta secca, pasta fresca e preparati di pasta	1
Altri prodotti a base di cereali	1	Patate	1
Altri prodotti a base di latte	1	Patatine fritte	1
Altri prodotti di panetteria	1	Pesce fresco, refrigerato o surgelato	1
Altri prodotti di panetteria e pasticceria	6	Riso	1
Bevande analcoliche	3	Sale, spezie ed erbe aromatiche	1
Burro	1	Salse, condimenti e spezie	3
Cacao e cioccolato in polvere	1	Succhi di frutta e verdura	1
Caffè	2	Tè	1
Cioccolato	1	Uova	1
Confetture, marmellate e miele	2	Vegetali freschi o refrigerati diversi da patate	1
Farina ed altri cereali	2	Vegetali secchi, altri veg trasform. O conservati	6
Formaggi e latticini	4	Vegetali surgelati	2
Frutta secca	1	Vini da uve	1
Frutta surg, cons di frutta e prod a base di frut	2	Yogurt	1
Gelati	2		
		Totale referenze “Private Label” validate	64

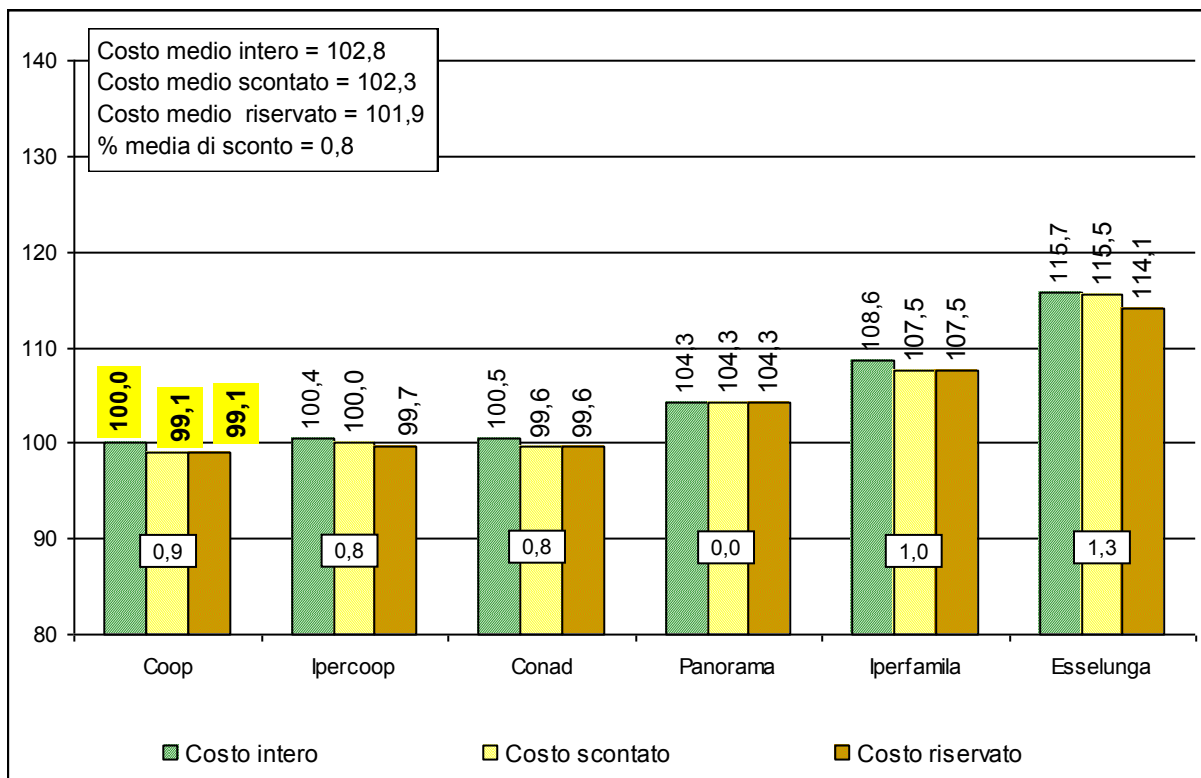
Per acquistare i 66 prodotti "Private Label", ossia i prodotti a marchio della catena commerciale, costituenti il paniere analizzato si spende mediamente 103,31 euro. La % di sconto media, valida per tutte le categorie di consumatori, è pari allo 0,6%.

L'insegna distributiva più conveniente per l'acquisto, a prezzo pieno, del paniere costituito dagli 67 prodotti "Private Label", è Coop, nell'ambito della tipologia dei punti vendita ipermercati, ed Unes nella categoria dei supermercati.

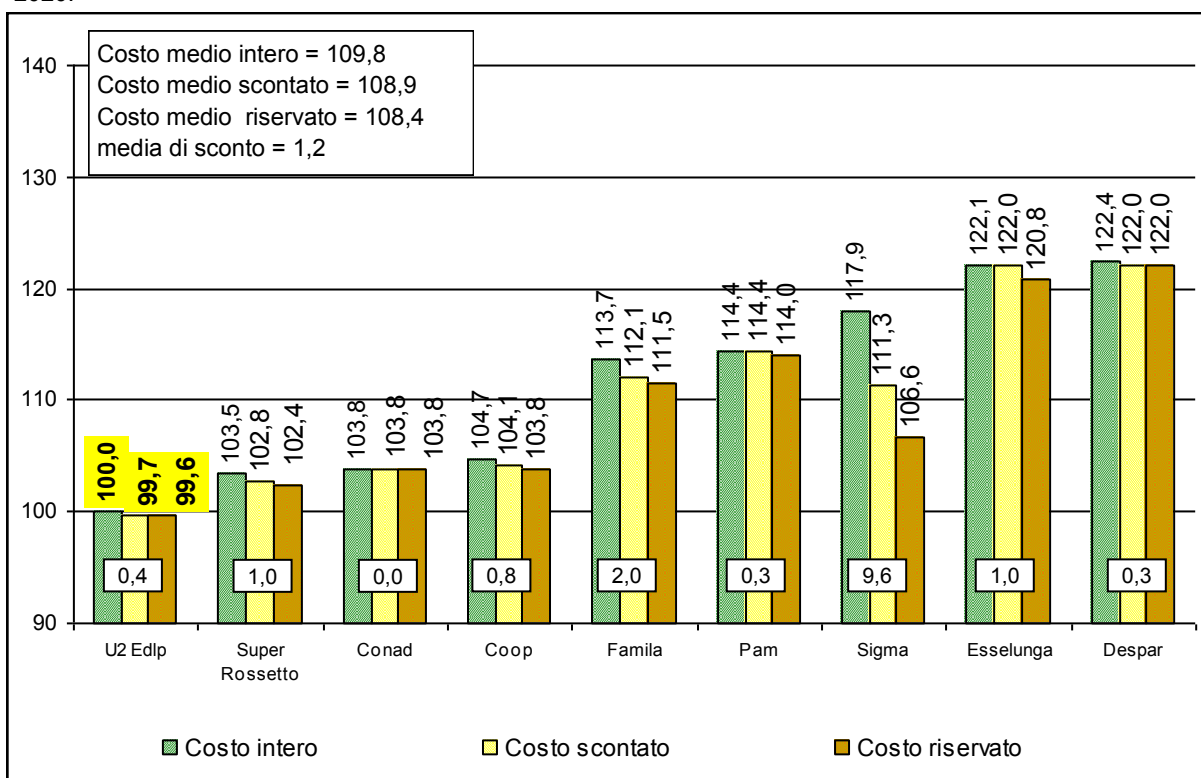
Gli scostamenti, espressi in termini % di Coop ed Unes rispetto al costo medio scontato provinciale e nell'ambito delle rispettive categorie, sono pari -3,1% e -8,5% rispettivamente.

Il punto vendita in cui risulta uno scontrino con importo più contenuto è vendita Unes di Modena in cui si registra un costo medio inferiore di oltre sette punti percentuali rispetto al costo medio provinciale.

Graf. 3.3 — Costo indice medio (intero, scontato e riservato) e % di sconto del costo riservato sul costo intero, per l'acquisto del paniere **Private Label** nelle catene distributive aggregate per insegna rilevato negli **ipermercati** con sede nel territorio della provincia di Modena. Costo base = minimo costo intero. Periodo 13/07-31/07 2020.



Graf. 3.4— Costo indice medio (intero, scontato e riservato) e % di sconto del costo riservato sul costo intero, per l'acquisto del paniere **Private Label** nelle catene distributive aggregate per insegna rilevato nei **supermercati** con sede nel territorio della provincia di Modena. Costo base = minimo costo intero. Periodo 13/07-31/07 2020.



Tab. 3.18 — Scostamenti % medi dai costi, per tipo di costo e, per l'acquisto del paniere **Private Label**, dall'insegna più conveniente e dalla media provinciale, per tipologia di punto vendita. Periodo 13/07-31/07 2020.

Insegna	Scostamento medio dall'insegna più conveniente per tipo di costo			Scostamento medio dalla media provinciale per tipo di costo		
	Intero	Scontato	Riservato	Intero	Scontato	Riservato
Ipermercati						
Coop	0,0	0,0	0,0	-2,7	-3,1	-2,8
Ipercoop	0,4	0,9	0,6	-2,3	-2,2	-2,2
Conad	0,5	0,5	0,5	-2,2	-2,6	-2,3
Panorama	4,3	5,2	5,2	1,5	2,0	2,3
Iperfamila	8,6	8,5	8,5	5,7	5,1	5,4
Esselunga	15,7	16,5	15,2	12,5	12,9	12,0
Scostamento medio provinciale	2,8	3,2	2,9	0,0	0,0	0,0
Supermercati						
U2 Edlp	0,0	0,0	0,0	-8,9	-8,5	-8,2
Super Rossetto	3,5	3,1	2,9	-5,8	-5,7	-5,5
Conad	3,8	4,1	4,2	-5,4	-4,7	-4,3
Coop	4,7	4,4	4,3	-4,7	-4,5	-4,3
Famila	13,7	12,5	11,9	3,5	2,9	2,8
Pam	14,4	14,7	14,5	4,2	5,0	5,2
Sigma	17,9	11,6	7,1	7,4	2,2	-1,7
Esselunga	22,1	22,4	21,3	11,2	12,0	11,4
Despar	22,4	22,4	22,5	11,5	12,0	12,5
Scostamento medio provinciale	9,8	9,3	8,9	0,0	0,0	0,0

Tab. 3.19 — Costo indice per l'acquisto del paniere **Private Label** e % di sconto del costo scontato e riservato rispetto al costo intero, nei supermercati ed ipermercati campionati con sede nel territorio della provincia di Modena. Costo base = minimo costo intero. Periodo 13/07-31/07 2020.

INSEGNA	INDIRIZZO	COMUNE	Costo			% di sconto	
			Intero	Scontato	Riservato	Scon/ intero	Riser/ Intero
U2 Edlp	Via Allegri, 179	Modena	100,0	99,7	99,6	0,3	0,4
Coop	Piazza A. Bianchini, 6	Spilamberto	102,3	101,6	101,6	0,7	0,7
Conad	Via C. Treves, 54	Formigine	102,5	102,5	102,5	0,0	0,0
Coop	Via Loda, 6	Castelfranco E.	103,0	102,3	102,3	0,7	0,7
Coop	Via Di Mezzo, 142	Vignola	103,2	102,5	102,5	0,7	0,7
Conad	Via Pignedoli, 60	Modena	103,2	103,2	103,2	0,0	0,0
Conad	Via Rodari, 160	Marano S/P	103,4	103,4	103,4	0,0	0,0
Super Rossetto	Via Statale, 246 — Spezzano	Fiorano M.	103,5	102,8	102,4	0,7	1,0
Conad	Via L. Minelli, 5	Pavullo nel F.	103,7	103,7	103,7	0,0	0,0
Conad	Via G. Rossini, 1-2	Bastiglia	103,7	103,7	103,5	0,0	0,2
Ipercoop	Via Emilia Ovest, 1480	Modena	103,8	102,8	102,8	1,0	1,0
Ipercoop	Viale Industria, 31	Carpi	104,0	104,0	103,3	0,0	0,7
Coop	Via G. Pascoli, 51	Soliera	104,1	103,4	102,7	0,7	1,3
Ipercoop	Via San Giacomo, 40	Formigine	104,3	103,6	103,6	0,7	0,7
Conad	Strada Morane, 500	Modena	104,4	103,5	103,5	0,8	0,8
Coop	Piazz.le M. Polo, 1	S. Felice S/P	104,8	104,8	104,0	0,0	0,7
Ipercoop	Via G. Agnini, 37	Mirandola	104,8	104,8	104,1	0,0	0,7
Conad	Via Liberta', 5	Mirandola	104,9	104,9	104,9	0,0	0,0
Conad	Via C. Marx, 99	Carpi	105,0	105,0	105,0	0,0	0,0
Coop	Via I. Alpi, 15	Nonantola	105,2	104,5	104,5	0,7	0,7
Ipercoop	Via dello Sport, 50	Modena	105,2	104,5	104,5	0,7	0,7
Conad	Via L. Da Vinci, 2	Castelfranco E.	105,5	105,5	105,5	0,0	0,0
Coop	Via Adda, 73	Sassuolo	105,5	104,1	104,1	1,3	1,3
Coop	Via Giardini, 474 A	Modena	107,0	106,3	106,3	0,7	0,7
Famila	Via Giardini Nord	Pavullo nel F.	107,1	104,7	104,7	2,3	2,3
Coop OnLine			108,2	107,5	107,5	0,7	0,7
Panorama	Via Archimede, 9	Sassuolo	108,4	108,4	108,4	0,0	0,0
Iperfamila	Circ.le S. Francesco, 134	Fiorano M.	112,9	111,7	111,7	1,0	1,0
Famila	Via T. Tasso, 3	Fiorano M.	113,5	110,4	110,4	2,7	2,7
Famila	Via Della Repubblica, 7	S. Felice S/P	113,7	113,4	111,4	0,2	2,0
Pam	Via Falcone e Borsellino, 94	Vignola	114,4	114,4	114,0	0,0	0,3
Famila	Via Emilia Est, 60	Castelfranco E.	114,5	112,0	112,0	2,2	2,2
Sigma	Via Nobili, 91-C	Modena	117,5	104,8	104,8	10,8	10,8
Sigma	Via Circonvallazione, 111	Mirandola	118,3	118,3	108,6	0,0	8,3
Famila	Via Giovanni XXIII, 185	Carpi	119,1	118,9	118,2	0,2	0,7
Esselunga	Via Circ.zione N/E 231/249	Sassuolo	119,4	119,2	117,6	0,2	1,5
Esselunga	Via Modena Carpi, 250	Soliera	120,9	120,7	119,6	0,2	1,1
Despar	Tang. B. Losi - Ang. N. Pon.	Carpi	121,9	121,7	121,7	0,2	0,2
Esselunga	Via delle Morane, 240	Modena	122,1	122,0	120,8	0,0	1,0
Esselunga A Casa			123,1	123,0	122,2	0,0	0,7
Despar	Via Nonantolana	Modena	123,7	122,9	122,9	0,7	0,7
Valore medio provinciale			108,2	107,6	107,2	0,6	0,9

Tab. 3.20 — Scostamenti % medi dai costi, per tipo di costo, per l'acquisto del paniere **Private Label**, dal punto vendita più conveniente e dalla media provinciale, per punto vendita. Periodo 13/07-31/07 2020.

INSEGNA	INDIRIZZO	COMUNE	Scostamento medio dal P.V più conveniente per tipo di costo			Scostamento medio dalla media provinciale per tipo di costo		
			Intero	Scontato	Riservato	Intero	Scontato	Riservato
U2 Edlp	Via Allegri, 179	Modena	0,0	0,0	0,0	-7,6	-7,3	-7,1
Coop	Piazza A. Bianchini, 6	Spilamberto	2,3	1,9	2,0	-5,5	-5,6	-5,2
Conad	Via C. Treves, 54	Formigine	2,5	2,8	2,9	-5,3	-4,7	-4,4
Coop	Via Loda, 6	Castelfranco E.	3,0	2,6	2,7	-4,8	-4,9	-4,6
Coop	Via Di Mezzo, 142	Vignola	3,2	2,8	2,9	-4,7	-4,8	-4,4
Conad	Via Pignedoli, 60	Modena	3,2	3,5	3,6	-4,7	-4,1	-3,8
Conad	Via Rodari, 160	Marano S/P	3,4	3,7	3,8	-4,5	-3,9	-3,6
Super Rossetto	Via Statale, 246 — Spezzano	Fiorano M.	3,5	3,1	2,9	-4,4	-4,5	-4,5
Conad	Via L. Minelli, 5	Pavullo nel F.	3,7	4,0	4,1	-4,2	-3,6	-3,3
Conad	Via G. Rossini, 1-2	Bastiglia	3,7	4,0	4,0	-4,2	-3,6	-3,4
Ipercoop	Via Emilia Ovest, 1480	Modena	3,8	3,1	3,3	-4,0	-4,4	-4,1
Ipercoop	Viale Industria, 31	Carpi	4,0	4,3	3,7	-3,9	-3,3	-3,6
Coop	Via G. Pascoli, 51	Soliera	4,1	3,7	3,2	-3,8	-3,9	-4,2
Ipercoop	Via San Giacomo, 40	Formigine	4,3	3,9	4,0	-3,7	-3,7	-3,4
Conad	Strada Morane, 500	Modena	4,4	3,9	4,0	-3,5	-3,8	-3,4
Coop	Piazz.le M. Polo, 1	S. Felice S/P	4,8	5,1	4,5	-3,2	-2,6	-2,9
Ipercoop	Via G. Agnini, 37	Mirandola	4,8	5,1	4,6	-3,1	-2,6	-2,9
Conad	Via Liberta', 5	Mirandola	4,9	5,3	5,4	-3,0	-2,5	-2,1
Conad	Via C. Marx, 99	Carpi	5,0	5,3	5,4	-3,0	-2,4	-2,1
Coop	Via I. Alpi, 15	Nonantola	5,2	4,8	4,9	-2,8	-2,9	-2,6
Ipercoop	Via dello Sport, 50	Modena	5,2	4,8	4,9	-2,8	-2,9	-2,5
Conad	Via L. Da Vinci, 2	Castelfranco E.	5,5	5,8	5,9	-2,5	-2,0	-1,6
Coop	Via Adda, 73	Sassuolo	5,5	4,4	4,6	-2,5	-3,2	-2,9
Coop	Via Giardini, 474 A	Modena	7,0	6,6	6,8	-1,1	-1,2	-0,8
Famila	Via Giardini Nord	Pavullo nel F.	7,1	5,0	5,1	-1,0	-2,7	-2,3
Coop OnLine			8,2	7,8	8,0	0,0	-0,1	0,3
Panorama	Via Archimede, 9	Sassuolo	8,4	8,7	8,8	0,1	0,7	1,1
Iperfamila	Circ.le S. Francesco, 134	Fiorano M.	12,9	12,0	12,2	4,3	3,8	4,2
Famila	Via T. Tasso, 3	Fiorano M.	13,5	10,8	10,9	4,9	2,7	3,0
Famila	Via Della Repubblica, 7	S. Felice S/P	13,7	13,8	11,9	5,1	5,4	3,9
Pam	Via Falcone e Borsellino, 94	Vignola	14,4	14,7	14,5	5,7	6,3	6,4
Famila	Via Emilia Est, 60	Castelfranco E.	14,5	12,3	12,4	5,8	4,1	4,4
Sigma	Via Nobili, 91-C	Modena	17,5	5,1	5,2	8,6	-2,6	-2,2
Sigma	Via Circonvallazione, 111	Mirandola	18,3	18,7	9,0	9,3	10,0	1,3
Famila	Via Giovanni XXIII, 185	Carpi	19,1	19,2	18,7	10,1	10,5	10,3
Esselunga	Via Circ.zione N/E 231/249	Sassuolo	19,4	19,5	18,1	10,3	10,8	9,7
Esselunga	Via Modena Carpi, 250	Soliera	20,9	21,1	20,1	11,7	12,2	11,5
Despar	Tang. B. Losi - Ang. N. Pon.	Carpi	21,9	22,1	22,2	12,6	13,1	13,5
Esselunga	Via delle Morane, 240	Modena	22,1	22,4	21,3	12,8	13,4	12,7
Esselunga A Casa			23,1	23,4	22,8	13,7	14,4	14,0
Despar	Via Nonantolana	Modena	23,7	23,3	23,4	14,3	14,2	14,6
Scostamento medio provinciale			8,2	7,9	7,7	0,0	0,0	0,0

Tab. 3.21 — Differenziale % tra costi indici massimi e minimi, per tipo di costo, per l'acquisto dei panieri **Private Label**, per tipo di punto vendita e singolo punto vendita. Periodo 2009 — 2020.

Anno	Differenziale % sui prezzi		
	Intero	Scontato	Riservato
Insegne di Ipermercati			
2009	6,3	5,4	6,2
2010	7,7	7,7	7,8
2011	10,9	7,9	7,9
2012	3,5	12,3	10,2
2013	8,1	13,2	12,5
2014	4,7	9,6	8,9
2015	12,2	12,0	14,7
2016	20,8	20,3	20,3
2017	15,1	13,8	13,8
2018	12,9	13,0	13,0
2019	13,9	14,4	14,4
2020	12,5	12,9	12,0
Insegne di Supermercati			
2009	15,5	15,5	15,5
2010	10,3	8,6	8,6
2011	14,6	14,5	14,9
2012	18,1	19,0	19,0
2013	16,6	17,4	17,4
2014	18,2	17,4	18,8
2015	24,2	23,5	23,5
2016	30,8	27,3	26,3
2017	31,3	27,7	27,7
2018	27,7	25,6	25,6
2019	23,7	22,2	19,3
2020	22,4	22,4	22,5
Singoli punti vendita Ipermercati e Supermercati			
2009	18,1	20,0	19,9
2010	17,5	18,0	18,1
2011	22,0	23,8	23,9
2012	22,3	33,8	33,8
2013	16,8	22,4	22,4
2014	18,7	21,0	21,0
2015	26,2	25,1	30,5
2016	30,3	30,3	30,3
2017	32,9	29,7	29,7
2018	20,7	18,8	18,8
2019	24,7	22,9	20,4
2020	23,7	23,3	23,4

3.5 — Prezzi del paniere “Primi Prezzi” per Catena Commerciale e Punto Vendita

I prodotti “Primi Prezzi” rilevati, negli ipermercati, supermercati e discount, sono complessivamente 72 referenze, di cui, ai fini dell’analisi comparativa, sono stati validati 72 prodotti. Ciascuna referenza è presente in almeno 44 dei 49 punti vendita. In ciascun punto vendita sono assenti al più 7 referenze.

Il paniere dei prodotti validati è così composto:

Tab. 3.22 — Paniere rilevato prodotti “Primi Prezzi” per categoria merceologia.

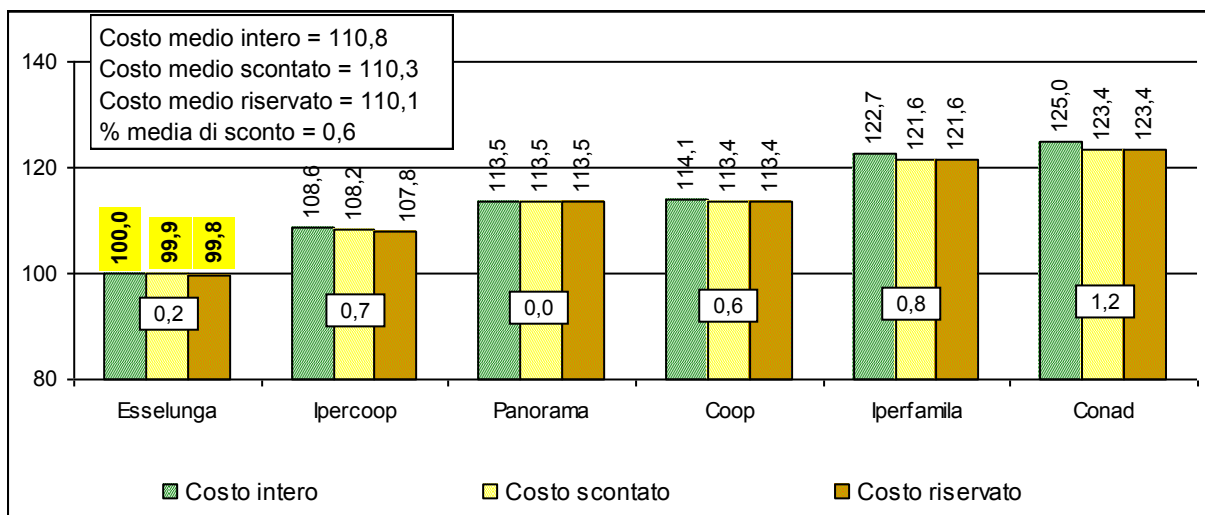
Categoria e n° prodotti		Categoria e n° prodotti	
Acque minerali	1	Gelati	2
Alcolici e liquori	2	Latte conservato	1
Altri oli alimentari	2	Latte fresco	1
Altri pesci e frutti di mare conservati o lavorati	2	Margarina e altri grassi vegetali	1
Altri preparati a base di carne	2	Olio di oliva	1
Altri preparati alimentari n.a.c.	2	Pasta secca, pasta fresca e preparati di	1
Altri prodotti a base di cereali	1	Patate	1
Altri prodotti a base di latte	1	Patatine fritte	1
Altri prodotti di panetteria	1	Pesce fresco, refrigerato o surgelato	1
Altri prodotti di panetteria e pasticceria	6	Riso	1
Bevande analcoliche	3	Sale, spezie ed erbe aromatiche	1
Birre lager	2	Salse, condimenti e spezie	3
Burro	1	Succhi di frutta e verdura	1
Cacao e cioccolato in polvere	1	Tè	1
Caffè	2	Uova	1
Cioccolato	1	Vegetali freschi o refrigerati diversi da	1
Confetture, marmellate e miele	2	Vegetali secchi, altri veg trasform. O conservati	6
Farina ed altri cereali	2	Vegetali surgelati	2
Formaggi e latticini	5	Vini da uve	1
Frutta secca	1	Yogurt	1
Frutta surg, cons di frutta e prod a base di frutta	2	Zucchero	1
		Totale referenze “Primi Prezzi” validate	72

Per acquistare i 72 prodotti “Primi Prezzi”, ossia prodotti che per caratteristiche e grammature corrispondono al paniere dei prodotti “Grandi Marche”, costituenti il carrello analizzato si spende mediamente 112,05 euro. La % di sconto media, valida per tutte le categorie di consumatori, è pari allo 0,9%.

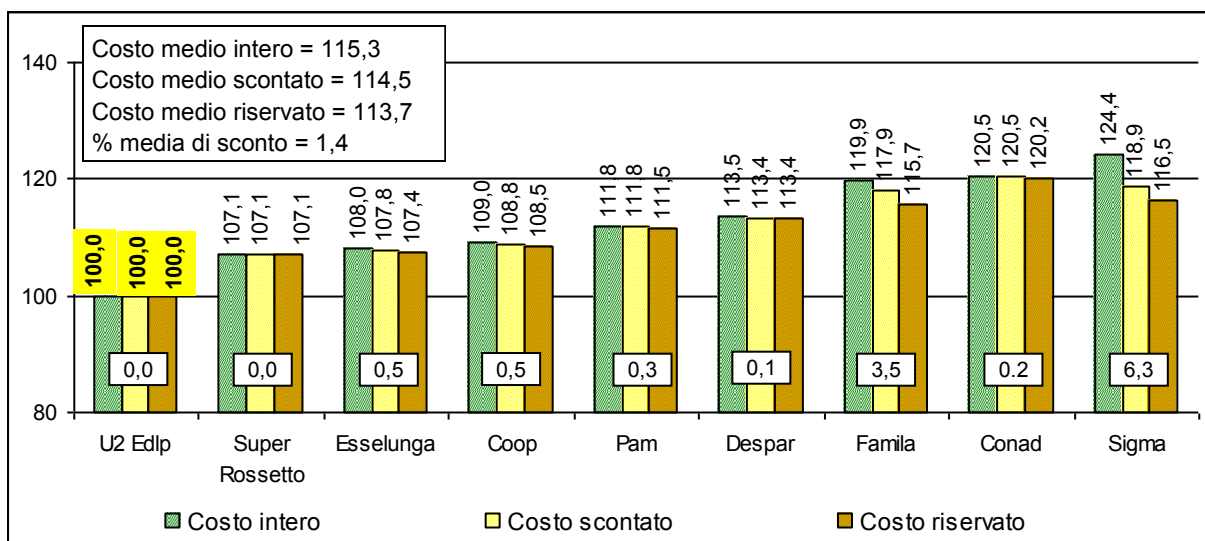
Le insegne distributive più convenienti per l’acquisto del paniere costituito dai 72 prodotti primi prezzi, sono Esselunga per la categoria degli ipermercati, U2 per i supermercati ed Eurospin per i discount, con un risparmio medio rispetto al costo scontato provinciale pari a -9,4%, -12,7% e -4,0% rispettivamente.

I punti vendita in cui risulta uno scontrino con importo più contenuto sono l’ipermercato Esselunga di Soliera e in discount l’Eurospin di Vignola, presso cui si può realizzare un risparmio rispetto alla media provinciale di circa 15 punti percentuali sul costo medio scontato.

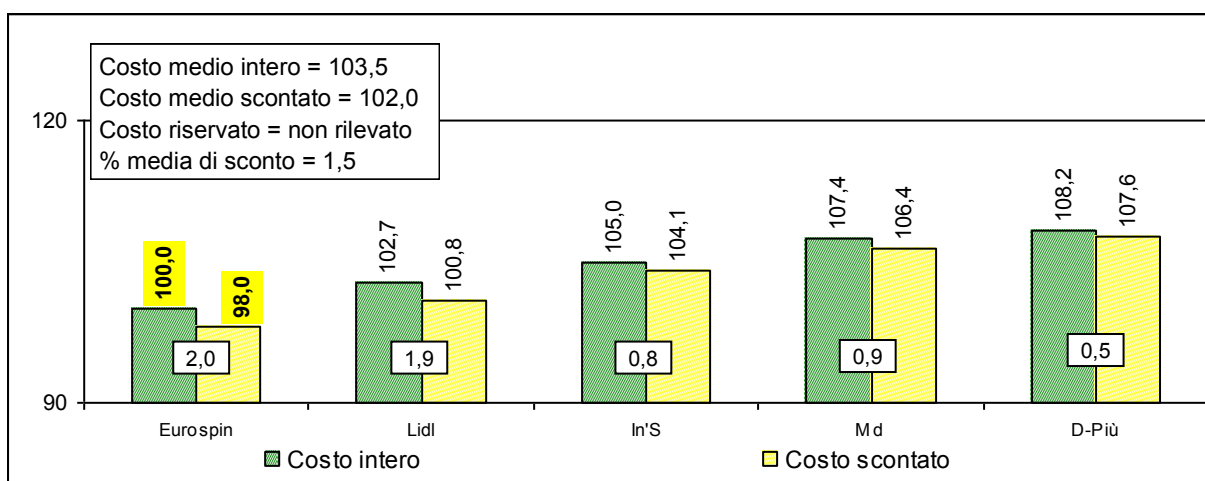
Graf. 3.5 — Costo indice medio (intero, scontato e riservato) e % di sconto del costo riservato sul costo intero, per l'acquisto del paniere **Primi Prezzi** nelle catene distributive aggregate per insegna rilevato negli **ipermercati** con sede nel territorio della provincia di Modena. Costo base = minimo costo intero. Periodo 13-31/07 2020.



Graf. 3.6 — Costo indice medio (intero, scontato e riservato) e % di sconto del costo riservato sul costo intero, per l'acquisto del paniere **Primi Prezzi** nelle catene distributive aggregate per insegna rilevato negli **supermercati** con sede nel territorio della provincia di Modena. Costo base = minimo costo intero. Periodo 13-31/07 2020



Graf. 3.7 — Costo indice medio (intero e scontato) e % di sconto del costo scontato sul costo intero, per l'acquisto del paniere **Primi Prezzi** nelle catene distributive aggregate per insegna rilevato nei **discount** con sede nel territorio della provincia di Modena. Costo base = minimo costo intero. Periodo 13-31/07 2020



Tab. 3.23 — Scostamenti % medi dai costi, per tipo di costo e, per l'acquisto del paniere **Primi Prezzi**, dall'insegna più conveniente e dalla media provinciale, per tipologia di punto vendita. Periodo 13-31/07 2020

Insegna	Scostamento medio dall'insegna più conveniente per tipo di costo			Scostamento medio dalla media provinciale per tipo di costo		
	Intero	Scontato	Riservato	Intero	Scontato	Riservato
Ipermercati						
Esselunga	0,0	0,0	0,0	-9,7	-9,4	-9,3
Ipercoop	8,6	8,3	8,0	-2,0	-1,9	-2,0
Panorama	13,5	13,6	13,7	2,5	2,9	3,1
Coop	14,1	13,5	13,6	3,0	2,8	3,0
Iperfamila	22,7	21,7	21,9	10,7	10,3	10,5
Conad	25,0	23,5	23,6	12,8	11,9	12,1
Scostamento medio provinciale	10,8	10,4	10,3	0,0	0,0	0,0
Supermercati						
U2 Edlp	0,0	0,0	0,0	-13,3	-12,7	-12,1
Super Rossetto	7,1	7,1	7,1	-7,1	-6,5	-5,8
Esselunga	8,0	7,8	7,5	-6,3	-5,8	-5,5
Coop	9,0	8,8	8,5	-5,4	-5,0	-4,6
Pam	11,8	11,8	11,5	-3,0	-2,4	-1,9
Despar	13,5	13,4	13,4	-1,5	-1,0	-0,3
Famila	19,9	17,9	15,7	4,0	3,0	1,8
Conad	20,5	20,5	20,2	4,5	5,2	5,7
Sigma	24,4	19,0	16,5	7,9	3,9	2,5
Scostamento medio provinciale	15,3	14,5	13,7	0,0	0,0	0,0
Discount						
Eurospin	0,0	0,0	n.c.	-3,4	-4,0	n.c.
Lidl	2,7	2,9	n.c.	-0,8	-1,2	n.c.
In'S	5,0	6,2	n.c.	1,4	2,0	n.c.
Md	7,4	8,6	n.c.	3,7	4,4	n.c.
D-Più	8,2	9,9	n.c.	4,5	5,5	n.c.
Scostamento medio provinciale	3,5	4,1	n.c.	0,0	0,0	n.c.

Tab. 3.24 — Costo indice per l'acquisto del paniere **Primi prezzi** e % di sconto del costo scontato e riservato rispetto al costo intero, nei supermercati ed ipermercati campionati con sede nel territorio della provincia di Modena. Costo base = minimo costo intero. Periodo 13-31/07 2020

INSEGNA	INDIRIZZO	COMUNE	Costo			% di sconto	
			Intero	Scontato	Riservato	Scon/intero	Riser/Intero
Esselunga	Via Modena Carpi, 250	Soliera	100,0	99,8	99,6	0,2	0,4
Eurospin	Via Gobetti, 50	Vignola	101,5	98,9	98,9	2,5	2,5
Eurospin	Viale A. Gramsci, 19	Mirandola	104,9	103,2	103,2	1,7	1,7
Lidl	Via Bollitora Interna, 80	Carpi	105,9	103,9	103,9	1,9	1,9
Lidl	Via dell'Industria, 2	Mirandola	106,5	104,5	104,5	1,9	1,9
Esselunga	Via Circ.zione N/E 231/249	Sassuolo	106,9	106,9	106,9	0,0	0,0
U2 Edlp	Via Allegri, 179	Modena	108,0	108,0	108,0	0,0	0,0
In'S	Via Ancora, 203	Sassuolo	108,5	107,6	107,6	0,8	0,8
Md	Via Giardini - Via Viazza	Fiorano M.	109,9	109,3	109,3	0,5	0,5
Ipercoop	Via Emilia Ovest, 1480	Modena	110,0	109,3	109,3	0,6	0,6
D-Più	Via Emilia Ovest, 386	Modena	111,8	111,3	111,3	0,5	0,5
Ipercoop	Via G. Agnini, 37	Mirandola	112,0	112,0	111,9	0,0	0,1
Ipercoop	Via dello Sport, 50	Modena	112,4	111,6	111,6	0,7	0,7
Md	Via E. Rainusso	Modena	112,4	110,9	110,9	1,3	1,3
Coop	Piazza A. Bianchini, 6	Spilamberto	112,6	112,6	112,6	0,0	0,0
Ipercoop	Viale Industria, 31	Carpi	112,9	112,9	111,4	0,0	1,3
Ipercoop	Via San Giacomo, 40	Formigine	115,0	114,7	114,7	0,2	0,2
Super Rossetto	Via Statale, 246—Spezzano	Fiorano M.	115,6	115,6	115,6	0,0	0,0
Coop	Via I. Alpi, 15	Nonantola	116,2	116,0	116,0	0,1	0,1
Coop	Via Loda, 6	Castelfranco E.	116,6	116,6	116,6	0,0	0,0
Esselunga	Via delle Morane, 240	Modena	116,6	116,4	116,0	0,2	0,5
Panorama	Via Archimede, 9	Sassuolo	117,2	117,2	117,2	0,0	0,0
Coop	Via G. Pascoli, 51	Soliera	117,7	117,7	117,5	0,0	0,2
Coop	Via Adda, 73	Sassuolo	118,4	117,0	117,0	1,2	1,2
Coop	Via Di Mezzo, 142	Vignola	118,4	117,6	117,6	0,7	0,7
Pam	Via Falcone e Borsellino, 94	Vignola	120,7	120,7	120,4	0,0	0,3
Coop	Piazz.le M. Polo, 1	S. Felice S/P	121,1	121,1	119,1	0,0	1,6
Coop	Via Giardini, 474 A	Modena	121,6	120,7	120,7	0,7	0,7
Despar	Tang. B. Losi - Ang. N. Pon.	Carpi	121,6	121,4	121,4	0,2	0,2
Famila	Via Giardini Nord	Pavullo nel F.	123,0	118,9	118,9	3,3	3,3
Despar	Via Nonantolana	Modena	125,2	125,2	125,2	0,0	0,0
Conad	Via Pignedoli, 60	Modena	125,8	125,8	125,8	0,0	0,0
Iperfamila	Circ.le S. Francesco, 134	Fiorano M.	126,6	125,6	125,6	0,8	0,8
Conad	Via G. Rossini, 1-2	Bastiglia	126,9	126,9	126,9	0,0	0,0
Famila	Via T. Tasso, 3	Fiorano M.	128,0	122,4	122,4	4,4	4,4
Conad	Via C. Marx, 99	Carpi	128,0	128,0	128,0	0,0	0,0
Conad	Strada Morane, 500	Modena	129,0	127,4	127,4	1,2	1,2
Famila	Via Giovanni XXIII, 185	Carpi	130,0	129,7	129,0	0,2	0,8
Conad	Via C. Treves, 54	Formigine	130,1	130,1	130,1	0,0	0,0
Famila	Via Della Repubblica, 7	S. Felice S/P	130,9	130,9	122,6	0,0	6,3
Conad	Via Rodari, 160	Marano S/P	131,2	131,2	131,2	0,0	0,0
Coop			131,4	131,4	131,4	0,0	0,0
Conad	Via L. Da Vinci, 2	Castelfranco E.	132,5	132,5	131,7	0,0	0,6
Conad	Via Liberta', 5	Mirandola	132,7	132,7	131,8	0,0	0,6
Esselunga			132,8	132,8	131,8	0,0	0,8
Conad	Via L. Minelli, 5	Pavullo nel F.	133,3	133,3	132,4	0,0	0,6
Famila	Via Emilia Est, 60	Castelfranco E.	133,4	131,3	131,3	1,5	1,5
Sigma	Via Circonvallazione, 111	Mirandola	133,6	133,6	128,2	0,0	4,1
Sigma	Via Nobili, 91-C	Modena	135,0	123,6	123,6	8,4	8,4
Valore medio provinciale			117,9	117,2	116,8	0,5	0,9

Tab. 3.25 — Scostamenti % medi dai costi, per tipo di costo, per l'acquisto del paniere **Primi Prezzi** dal punto vendita più conveniente e dalla media provinciale, per punto vendita. Periodo 13-31/07 2020

INSEGNA	INDIRIZZO	COMUNE	Scostamento medio dal P.V più conveniente per tipo di costo			Scostamento medio dalla media provinciale per tipo di costo		
			Intero	Scontato	Riservato	Intero	Scontato	Riservato
Esselunga	Via Modena Carpi, 250	Soliera	0,0	0,9	0,7	-15,2	-14,8	-14,7
Eurospin	Via Gobetti, 50	Vignola	1,5	0,0	0,0	-13,9	-15,6	-15,3
Eurospin	Viale A. Gramsci, 19	Mirandola	4,9	4,3	4,3	-11,0	-12,0	-11,7
Lidl	Via Bollitora Interna, 80	Carpi	5,9	5,0	5,0	-10,1	-11,4	-11,0
Lidl	Via dell'Industria, 2	Mirandola	6,5	5,6	5,6	-9,6	-10,8	-10,5
Esselunga	Via Circ.zione N/E 231/249	Sassuolo	6,9	8,0	8,0	-9,3	-8,8	-8,5
U2 Edlp	Via Allegri, 179	Modena	8,0	9,1	9,1	-8,4	-7,9	-7,6
In'S	Via Ancora, 203	Sassuolo	8,5	8,7	8,7	-8,0	-8,2	-7,9
Md	Via Giardini - Via Viazza	Fiorano M.	9,9	10,5	10,5	-6,7	-6,7	-6,4
Ipercoop	Via Emilia Ovest, 1480	Modena	10,0	10,5	10,5	-6,7	-6,7	-6,4
D-Più	Via Emilia Ovest, 386	Modena	11,8	12,5	12,5	-5,1	-5,1	-4,7
Ipercoop	Via G. Agnini, 37	Mirandola	12,0	13,2	13,1	-5,0	-4,4	-4,2
Ipercoop	Via dello Sport, 50	Modena	12,4	12,7	12,7	-4,7	-4,8	-4,5
Md	Via E. Rainusso	Modena	12,4	12,1	12,1	-4,6	-5,4	-5,1
Coop	Piazza A. Bianchini, 6	Spilamberto	12,6	13,9	13,9	-4,4	-3,9	-3,6
Ipercoop	Viale Industria, 31	Carpi	12,9	14,2	12,6	-4,2	-3,7	-4,6
Ipercoop	Via San Giacomo, 40	Formigine	15,0	15,9	15,9	-2,5	-2,1	-1,8
Super Rossetto	Via Statale, 246—Spezzano	Fiorano M.	15,6	16,9	16,9	-1,9	-1,4	-1,0
Coop	Via I. Alpi, 15	Nonantola	16,2	17,3	17,3	-1,4	-1,0	-0,7
Coop	Via Loda, 6	Castelfranco E.	16,6	17,8	17,8	-1,1	-0,6	-0,2
Esselunga	Via delle Morane, 240	Modena	16,6	17,7	17,3	-1,1	-0,7	-0,7
Panorama	Via Archimede, 9	Sassuolo	17,2	18,4	18,4	-0,6	-0,1	0,3
Coop	Via G. Pascoli, 51	Soliera	17,7	19,0	18,7	-0,1	0,4	0,6
Coop	Via Adda, 73	Sassuolo	18,4	18,2	18,2	0,4	-0,2	0,1
Coop	Via Di Mezzo, 142	Vignola	18,4	18,9	18,9	0,5	0,3	0,7
Pam	Via Falcone e Borsellino, 94	Vignola	20,7	22,0	21,7	2,4	3,0	3,1
Coop	Piazz.le M. Polo, 1	S. Felice S/P	21,1	22,4	20,4	2,7	3,3	2,0
Coop	Via Giardini, 474 A	Modena	21,6	22,0	22,0	3,2	2,9	3,3
Despar	Tang. B. Losi - Ang. N. Pon.	Carpi	21,6	22,7	22,7	3,2	3,5	3,9
Famila	Via Giardini Nord	Pavullo nel F.	23,0	20,1	20,1	4,3	1,4	1,7
Despar	Via Nonantolana	Modena	25,2	26,5	26,5	6,2	6,8	7,2
Conad	Via Pignedoli, 60	Modena	25,8	27,2	27,2	6,7	7,3	7,7
Iperfamila	Circ.le S. Francesco, 134	Fiorano M.	26,6	26,9	26,9	7,4	7,1	7,5
Conad	Via G. Rossini, 1-2	Bastiglia	26,9	28,2	28,2	7,6	8,2	8,6
Famila	Via T. Tasso, 3	Fiorano M.	28,0	23,7	23,7	8,6	4,4	4,8
Conad	Via C. Marx, 99	Carpi	28,0	29,4	29,4	8,6	9,2	9,6
Conad	Strada Morane, 500	Modena	29,0	28,8	28,8	9,4	8,7	9,0
Famila	Via Giovanni XXIII, 185	Carpi	30,0	31,1	30,4	10,3	10,7	10,4
Conad	Via C. Treves, 54	Formigine	30,1	31,5	31,5	10,4	11,0	11,4
Famila	Via Della Repubblica, 7	S. Felice S/P	30,9	32,3	23,9	11,0	11,6	4,9
Conad	Via Rodari, 160	Marano S/P	31,2	32,6	32,6	11,3	11,9	12,3
Coop			31,4	32,8	32,8	11,5	12,1	12,5
Conad	Via L. Da Vinci, 2	Castelfranco E.	32,5	33,9	33,1	12,4	13,0	12,7
Conad	Via Liberta', 5	Mirandola	32,7	34,1	33,2	12,6	13,2	12,8
Esselunga			32,8	34,2	33,2	12,7	13,3	12,8
Conad	Via L. Minelli, 5	Pavullo nel F.	33,3	34,7	33,9	13,1	13,7	13,4
Famila	Via Emilia Est, 60	Castelfranco E.	33,4	32,7	32,7	13,1	12,0	12,4
Sigma	Via Circonvallazione, 111	Mirandola	33,6	35,1	29,5	13,4	14,0	9,7
Sigma	Via Nobili, 91-C	Modena	35,0	25,0	24,9	14,5	5,5	5,8
Scostamento medio provinciale			17,9	18,5	18,1	0,0	0,0	0,0

Tab. 3.26 — Differenziale % tra costi indici massimi e minimi, per tipologia di punto vendita e per tipo di costo, per l'acquisto dei panieri **Primi prezzi**, per tipo di punto vendita e singolo punto vendita. Periodo 2009 — 2020.

Anno	Differenziale % sui prezzi		
	Intero	Scontato	Riservato
Insegne di Ipermercati			
2009	31,8	31,2	31,6
2010	26,2	26,7	26,7
2011	35,7	33,2	33,2
2012	33,3	30,6	31,7
2013	21,4	16,6	16,6
2014	23,8	15,5	15,5
2015	24,4	22,5	24,5
2016	21,8	19,0	19,7
2017	21,9	20,2	20,2
2018	17,3	16,2	16,6
2019	12,1	12,2	12,8
2020	25,0	23,5	23,6
Insegne di Supermercati			
2009	67,2	67,6	67,7
2010	41,7	39,7	39,7
2011	46,4	43,4	44,5
2012	48,2	46,7	46,7
2013	39,3	38,6	38,6
2014	40,2	37,9	37,9
2015	66,8	63,9	62,5
2016	58,0	53,3	52,2
2017	35,8	33,1	33,3
2018	32,8	32,5	32,5
2019	31,9	29,7	28,1
2020	24,4	20,5	20,2
Insegne di Discount			
2009	12,0	12,9	n.c.
2010	4,2	4,9	n.c.
2011	8,3	8,7	n.c.
2012	10,7	12,1	n.c.
2013	6,9	6,1	n.c.
2014	5,7	5,4	n.c.
2015	11,8	10,6	n.c.
2016	11,1	13,4	n.c.
2017	11,6	12,3	n.c.
2018	9,3	9,0	n.c.
2019	11,7	12,2	n.c.
2020	8,2	9,9	n.c.
Singoli punti vendita Ipermercati — Supermercati—Discount			
2009	77,7	79,9	79,9
2010	65,1	65,2	65,4
2011	63,3	63,9	63,9
2012	78,3	77,0	77,8
2013	67,1	67,4	67,4
2014	55,9	53,8	53,8
2015	78,6	74,2	76,8
2016	80,1	79,8	79,8
2017	54,0	52,9	52,9
2018	43,9	43,1	43,1
2019	48,8	51,0	48,4
2020	35,0	35,1	33,9

n.c. = non calcolabile. Dato non rilevato

3.6 — Costo del paniere “Prodotti Freschi” per Punto Vendita

I “Prodotti Freschi” rilevati, nei punti vendita con superficie maggiore a 2.500 metri quadri, sono complessivamente 34 referenze. Ciascuna referenza è presente in almeno 12 dei 15 punti vendita campionati. In ciascun punto vendita sono assenti al più 3 referenze. Il paniere validato è così composto:

Tab. 3.27 — Paniere rilevato prodotti “Prodotti Freschi” per categoria merceologia.

Categoria e n° prodotti	
Altre carni	2
Altri pesci e frutti di mare conservati o lavorati	4
Carne bovina	4
Carne suina	2
Frutta con guscio	1
Frutta fresca o refrigerata	6
Pane	1
Patate	1
Pesce fresco, refrigerato o surgelato	1
Pollame	3
Vegetali freschi o refrigerati diversi da patate	9
Totale referenze “Prodotti Freschi” validate: 34	

I prezzi relativi ai “Prodotti Freschi” sono stati rilevati esclusivamente negli ipermercati ossia negli esercizi commerciali con superficie di vendita di 2.500 mq. ed oltre e nei negozi on-line.

Tra i punti vendita campionati gli unici che possono essere aggregati, in termini di catena commerciale, sono gli ipermercati Coop ed Ipercoop ed Esselunga. Per tale motivo si sceglie di presentare i prezzi rilevati, per i “Prodotti Freschi”, soltanto con riferimento a ciascun punto vendita campionato. La spesa media per l’acquisto dei 34 “Prodotti Freschi” costituenti il paniere analizzato è pari a 255,59 euro.

La % di sconto media, valida per tutte le categorie di consumatori, è pari allo 1,0%.

L’ipermercato più economico, per l’acquisto del paniere costituito dai 34 “Prodotti Freschi”, è risultato essere Iperfamila di Fiorano M., dove si spende il 10,4% in meno rispetto alla media provinciale.

Tab. 3.28 — Differenziale % tra costi indici massimi e minimi, per tipo di costo, per l’acquisto dei panieri **Prodotti Freschi**. Periodo 2009 — 2020.

Anno	Differenziale % sui prezzi		
	Intero	Scontato	Riservato
2009	19,5	19,0	26,8
2010	19,4	20,5	20,3
2011	34,9	35,2	35,2
2012	18,8	19,0	19,0
2013	11,9	10,7	10,7
2014	10,3	13,0	13,0
2015	14,4	13,3	13,3
2016	10,0	19,1	19,1
2017	16,0	15,9	15,6
2018	19,7	19,9	19,9
2019	21,2	27,6	27,6
2020	16,2	16,2	16,3

Tab. 3.29 — Costo indice per l'acquisto del paniere **Prodotti Freschi** e % di sconto del costo scontato e riservato rispetto al costo intero, negli **ipermercati** campionati con sede nel territorio della provincia di Modena. Costo base = minimo costo intero. Periodo 13-31/07 2020

INSEGNA	INDIRIZZO	COMUNE	Costo			% di sconto	
			Intero	Scontato	Riservato	Scon/intero	Riser/Intero
Iperfamila	Circ.le S. Francesco, 134	Fiorano M.	100,0	100,0	100,0	0,0	0,0
Panorama	Via Archimede, 9	Sassuolo	107,7	106,4	106,4	1,2	1,2
Ipercoop	Via G. Agnini, 37	Mirandola	109,2	109,2	108,6	0,0	0,6
Esselunga	Via Circ.zione NE, 231	Sassuolo	110,3	101,6	99,9	7,9	9,4
Ipercoop	Viale Industria, 31	Carpi	110,8	110,8	109,9	0,0	0,9
Conad	Strada Morane, 500	Modena	111,1	109,8	109,4	1,2	1,5
Coop	Via Di Mezzo, 142	Vignola	111,2	111,2	111,2	0,0	0,0
Ipercoop	Via dello Sport, 50	Modena	112,7	112,7	112,7	0,0	0,0
Ipercoop	Via San Giacomo, 40	Formigine	113,1	112,0	111,7	1,0	1,2
Coop	Via Adda, 73	Sassuolo	113,6	113,6	113,6	0,0	0,0
Ipercoop	Via Emilia Ovest, 1480	Modena	114,1	113,8	113,8	0,2	0,2
Esselunga	Via Modena Carpi, 250	Soliera	114,4	106,1	105,2	7,3	8,1
Coop	Via Loda, 6	Castelfranco E.	114,6	114,4	114,4	0,2	0,2
Esselunga A Casa			114,7	113,6	113,6	1,0	1,0
Coop Online			116,2	116,2	116,2	0,1	0,1
Valore medio provinciale			111,6	110,4	110,1	1,0	1,4

Tab. 3.30 — Scostamenti % medi dai costi, per tipo di costo, per l'acquisto del paniere **Prodotti Freschi**, dal punto vendita più conveniente e dalla media provinciale, per punto vendita. Costo base = minimo costo intero. Periodo 13-31/07 2020

INSEGNA	INDIRIZZO	COMUNE	Scostamento medio dal P.V più conveniente per tipo di costo			Scostamento medio dalla media provinciale per tipo di costo		
			Intero	Scontato	Riservato	Intero	Scontato	Riservato
Iperfamila	Circ.le S. Francesco, 134	Fiorano M.	0,0	0,0	0,1	-10,4	-9,4	-9,1
Panorama	Via Archimede, 9	Sassuolo	7,7	6,4	6,5	-3,4	-3,6	-3,3
Ipercoop	Via G. Agnini, 37	Mirandola	9,2	9,2	8,7	-2,1	-1,1	-1,3
Esselunga	Via Circ.zione NE, 231	Sassuolo	10,3	1,6	0,0	-1,1	-8,0	-9,2
Ipercoop	Viale Industria, 31	Carpi	10,8	10,8	10,0	-0,7	0,4	-0,2
Conad	Strada Morane, 500	Modena	11,1	9,8	9,5	-0,4	-0,5	-0,6
Coop	Via Di Mezzo, 142	Vignola	11,2	11,2	11,3	-0,3	0,7	1,0
Ipercoop	Via dello Sport, 50	Modena	12,7	12,7	12,8	1,0	2,1	2,4
Ipercoop	Via San Giacomo, 40	Formigine	13,1	12,0	11,8	1,4	1,4	1,5
Coop	Via Adda, 73	Sassuolo	13,6	13,6	13,7	1,8	2,9	3,2
Ipercoop	Via Emilia Ovest, 1480	Modena	14,1	13,8	13,9	2,2	3,1	3,4
Esselunga	Via Modena Carpi, 250	Soliera	14,4	6,1	5,2	2,5	-3,9	-4,4
Coop	Via Loda, 6	Castelfranco E.	14,6	14,4	14,4	2,7	3,6	3,9
Esselunga A Casa			14,7	13,6	13,7	2,8	2,9	3,2
Coop Online			16,2	16,2	16,3	4,2	5,2	5,6
Valore medio provinciale			11,6	10,4	10,1	0,0	0,0	0,0

3.7— I negozi online

Due delle principali catene commerciali presenti sul territorio della provincia di Modena: Esselunga e Coop hanno, ormai da tempo, ampliato la loro offerta commerciale affiancando al tradizionale canale di vendita la possibilità di effettuare la Spesa online. Di seguito si presenta i principali servizi offerti ed una sintesi comparativa del livello dei prezzi tra i due servizi.



- ◆ Il contributo di consegna è di 7,90 euro (6,90 per ordini di importo superiore a 110 euro).
- ◆ Consegna gratuita per i disabili
- ◆ Contributo consegna ridotto a 3,45 per le persone di 70 anni o più
- ◆ Spesa minima 40 euro
- ◆ Clicca e vai: Gratis presso i centri di ritiro indicati



- ◆ Il contributo di consegna varia tra 3,90 e 7,90 euro in base alla fascia oraria di consegna scelta
- ◆ Consegna gratuita per i disabili
- ◆ Spesa minima 50 euro

Tab. 3.31 — Costo espresso in euro dei panieri nei negozi online Esselunga e Coop. Periodo 13-31/07 2020.

Panieri	Esselunga a casa			Easy Coop		
	Intero	Scontato	Riservato	Intero	Scontato	Riservato
Grandi Marche	199,97	196,51	190,45	195,41	195,30	188,34
Private Label	117,50	117,45	116,70	103,31	102,63	102,63
Primi Prezzi	126,27	126,22	125,28	124,89	124,89	124,89
Prodotti Freschi	262,76	260,26	260,26	266,32	266,17	266,17
Totale	706,50	700,44	692,69	689,93	688,98	682,03

Tab. 3.32—Scostamento % costo panieri nei negozi on-line dal Pv più conveniente. Periodo 13-31/07 2020.

Panieri	Esselunga a casa			Easy Coop		
	Intero	Scontato	Riservato	Intero	Scontato	Riservato
Grandi Marche	2,3	0,6	1,1	-	-	-
Private Label	13,7	14,4	13,7	-	-	-
Primi Prezzi	1,1	1,1	0,3	-	-	-
Prodotti Freschi	-	-	-	1,4	2,3	2,3
Totale	2,4	1,7	1,6	-	-	-

La differenza media complessiva di costo tra i due servizi è inferiore ai tre punti percentuali. La disparità più rilevante si registra per il carrello “private label”, con un risparmio medio di circa il 14% per una spesa effettuata sul sito “Easy Coop”